



Signály

Přehled služeb pro pomoc ohroženým dětem a jejich rodinám pro Brno-střed a Brno-sever

**Přehled služeb pro Brno vznikl v rámci
projektu Signály organizace SOFA**

Projekt je zaměřen na včasné rozpoznání ohrožených dětí a podporu odborníků z různých oborů při podpoře a ve prospěch těchto dětí. V tomto přehledu najdete kontakty na instituce, neziskové organizace, odborníky v oblasti duševního zdraví a další, na které se můžete obrátit nebo nasměřovat dítě či rodinu při snaze o zlepšení její situace.

Přehled doporučujeme používat v kombinaci s Kartou KID pro Brno-střed a Brno-sever. Karta KID Vám nabízí přehled znaků ohrožení dítěte a taky a návrhy vhodného řešení konkrétních situací dětí a jejich rodin. Tyto postupy jsme navrhli ve spolupráci s širokým spektrem lokálních odborníků pracujících s dětmi a rodinami a za tuto spolupráci jim všem děkujeme.



Sociálně aktivizační služby

Sociálně aktivizační služby pro rodiny s dětmi nabízí rodinám komplexní podporu a doprovázení v oblastech například bydlení, řešení finanční situace, zaměstnání, výchovy a vzdělávání dětí. K rodinám přistupuje individuálně, na základě uzavřené smlouvy o spolupráci, služby jsou poskytovány bezplatně. Posláním sociálně aktivizační služby pro rodiny s dětmi je podpora rodiny s dítětem nebo více dětmi, které se ocitly v dlouhodobě nepříznivé sociální situaci, při které je ohrožen vývoj dětí.

Centrum Anabell z. ú.

(pro rodiny s dětmi s duševními obtížemi s pobytem na území města Brna, (778 508 574, brno@anabell.cz, Masarykova 506/37, www.anabell.cz)

DROM komplexní práce s rodinou

(Mgr. Patricie Hanzlová, 734 261 450, patricie.hanzlova@drom.cz, Malinovského nám. 4, www.drom.cz)

HOST Home-Start ČR

(Mgr. Lenka Ráčková, 777 801 405, rackova@hostcz.org, Viniční 3067/240, www.hostcz.org)

IQ Roma servis

(Mgr. Klára Škerková, 608 440 305, klara.skerkova@iqrs.cz, Vranovská 45, www.iqrs.cz)

Prah jižní Morava

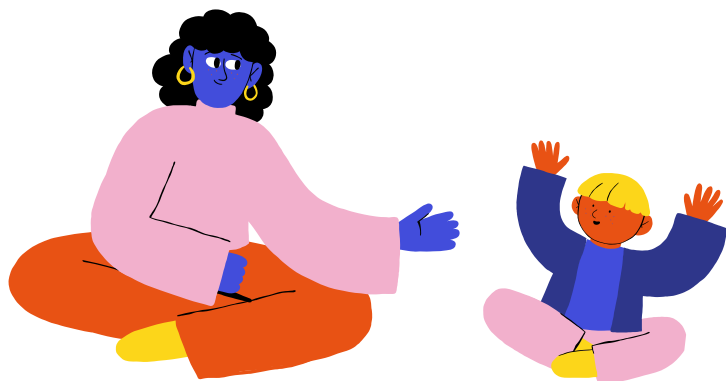
(Mgr. Nadia El Sabbaghová, 731 410 750, nadia.elsabbaghova@prahjm.cz, Štěpánská 2, www.prahjm.cz)

Ratolest

(Centrum pro ohroženou rodinu, Mgr. Zuzana Gheza, 773 826 839, zuzana.gheza@ratolest.cz, třída kpt. Jaroše 7b, www.ratolest.cz)

Teen Challenge

(Mgr. Nicole Maláčová, 604 105 463, brno@teenchallenge.cz, Cejl 487/18, www.teenchallengebrno.cz)



Azylové domy a další možnosti bydlení

Azylový dům poskytuje lidem přístřeší a ubytování na přechodnou dobu.

Azylové domy

Domov pro matky s dětmi – Společná cesta

(546 210 763, dmdheyrovského@cssbrno.cz, Heyrovského 11, www.css.brno.cz)

Domov sv. Markéty pro matky s dětmi

(549 122 965, dsm@brno.charita.cz, Staňkova 47, www.brno.charita.cz)

Bytový dům Francouzská – Centrum sociálních služeb (515 919 706, francouzska42@cssbrno.cz, Sejkorova 2723/6, www.css.brno.cz)

Armáda Spásy (ivan.borek@armadaspasy.cz, 737 215 412, Mlýnská 25, www.armadaspasy.cz/pobocky/brno/brno-centrum-socialnich-sluzeb-josefa-korbela/azylovy-dum)

Specializovaný azylový dům Magdalenium

(776 718 459, magdalenium@magdalenium.cz, Hrnčířská 15, www.magdalenium.cz/azylovy-dum-magdalenium-2)

Azylový dům pro mladistvé na Celní

(543 210 670, gajdziok.jan@brno.cz, Celní 15/3, www.socialnisluzby-ipjmk.cz)

Ostatní pomoc v problematice bydlení

Magistrát města Brna – Krizové bydlení

(PhDr. Lucia Elsner, PhD., 773 768 069, elsner.lucia@brno.cz, Anenská 10, www.socialnipece.brno.cz)

Krizová intervence

Krizová intervence nabízí specializovanou, časově omezenou psychosociální pomoc pro osoby v krizi.

Spondea

(608 118 088, 725 735 983,
krizovapomoc@spondea.cz, Sýpka 25,
www.spondea.cz)

Krizové centrum Hapalova

(541 229 298, 723 006 004, KCHapalova@cssbrno.cz,
Hapalova 4, www.krizovecentrum.cz)

Práh jižní Morava – tým včasné podpory – krizová pomoc

(604 191 035, vcasnapodpora@prahjm.cz)

FN Brno – Centrum krizové péče pro děti a dorost

(532 232 078 nebo 547 212 333 – nepřetržitý provoz,
Bohunice – pavilon G, 1. patro, boční vstup,
www.fnbrno.cz)

Modrá linka (www.modralinka.cz)

– **Osobní poradna** (objednani.poradna@modralinka.cz,
Anenská 10)
– **Linka důvěry** (anonymně a nonstop, 608 902 410,
help@modralinka.cz)

Aplikace Nepanikař, Těžká hlava

www.tezkahlava.cz

Linka Anabell

– akutní problémy související s poruchou příjmu potravy, duševními obtížemi nebo akutní radou či dotazy:
– **Telefonická krizová pomoc** (774 467 293, anonymně, v pondělí a středu, pátek od 08.00–16.00, v úterý 10:00–18:00)
– **E-mailová krizová pomoc** (iporadna@anabell.cz)
– **Chatová krizová pomoc** – Chat Anabell (pondělí a středy od 17.00–20.00, na webu www.anabell.cz/ skrze ikonu Chat Anabell ve spodním rohu obrazovky)

Nízkoprahová zařízení

Nízkoprahová zařízení pro děti a mládež se věnují podpoře dětí v následujících oblastech: vzdělávání, příprava na budoucí povolání, poskytnutí bezpečného prostoru pro trávení svého volného času, poskytnutí informací, pomoci a podpory v jejich obtížných životních situacích (rozpad rodiny, problémy se školou, pasivní životní stereotyp, obtížené události mezi vrstevníky apod.) s cílem ovlivňovat kladně jejich životní styl a hodnoty, to vše dle jejich individuálních potřeb.

NZDM Pavlač

(Bc. Mikuláš Suchodol, 776 519 924,
mikulas.suchodol@ratolest.cz, Vranovská 4,
www.ratolest.cz)

NZDM Teen Challenge

(Bc. Julie Zálešáková, DiS., 776 296 077,
brno@teenchallenge.cz, Cejl 487/18,
www.teenchallenge.cz)

NZDM DROM

(Mgr. Pavla Vincourová, 602 784 434, pavla.vincourova@drom.cz, Hvězdová 9, www.drom.cz)

NZDM Podané ruce

(Robert Hořava, 733 534 464,
nzdm.brno@podaneruce.cz, Václavská 31/15,
Václavská 225/13, www.podaneruce.cz)

NZDM IQ Roma Servis

(Silvie Viktorýnová, 730 894 676, Vranovská 45,
www.iqrs.cz)

NZDM Sdružení Petrov

(Bc. Blanka Prokopová, DiS., 739 139 847,
prokopova.ddz@email.cz, Lazaretní 1,
www.sdruzenipetrov.cz)

NZDM Armáda spásy

NCDM Lavina, Dživipen (Ing. Mgr. Jana Wildová,
773 770 232, jana.wildova@armadaspasy.cz,
Staňkova 6, Körnerova 1, www.armadaspasy.cz)

Dluhové poradenství

Dluhové poradny poskytují podporu lidem, kteří jsou ohroženi finančními problémy, a zároveň hledají řešení pro ty, kteří se již ve finanční krizi ocitli. Posláním této služby je poskytování odborné pomoci lidem, kteří se dostali do problémů s dluhy a svoji situaci neumějí nebo nemohou sami řešit.

Diecézní Charita Brno – Celsuz

(545 426 632, celsuz@brno.charita.cz, Bratislavská 58, www.celsuz.cz)

IQ Roma servis – dluhová poradna

(Martina Horváthová, 774 224 510, Václavská 13, martina.horvathova@iqrs.cz, www.iqrs.cz)

Občanská poradna Brno

(739 655 052, poradna.brno@volny.cz, Anenská 10, www.poradnabrno.eu)

Poradna Dialog

(797 970 797, poradna@poradnadiolog.cz, Nerudova 7, www.poradnadiolog.cz)

Společnost Podané ruce

Poradenské centrum v Brně – pro osoby, jejichž problém souvisí se závislostí (778 979 362 nebo 771 260 413, dluhybrno@podaneruce.cz, Hilleho 1842/5)

Bezplatná právní poradna

Exekutorské komory ČR, provoz v sudé úterý od 14 hod. do 17 hod. Pro dlužníky, kteří čelí exekuci, jejich blízké i věřitele (Diakonie ČCE, 515 917 586, Hrnčířská 27)

Odborné sociální poradenství DROM

www.drom.cz/odborne-socialni-poradenstvi-drom/

Pomoc obětem domácího násilí

Bílý kruh bezpečí

(541 218 122 nebo 732 842 664, bkb.brno@bkb.cz, Slovinská 39, www.bkb.cz)

Magdalenium

Centrum komplexní a specifické pomoci rodinám ohroženým DN (777 333 162, 702 065 433, magdalenium@magdalenium.cz, Hrnčířská 15, www.magdalenium.cz)

Persefona

(dospívající 16+, 737 834 345, poradna@persefona.cz, Gorkého 17, www.persefona.cz)

Spondea

(739 078 078, 725 735 883, intervencni-centrum@spondea.cz, Sýpka 25, www.spondea.cz)

Pedagogicko – psychologická poradna Brno, pracoviště Sládkova

(548 526 802, 723 252 765, sladkova@pppbrno.cz, Sládkova 45, www.poradenskecentrum.cz)

Policie ČR – Městské ředitelství PČR Brno,

skupina domácí násilí, (702 292 017 /den/, 724 273 015 /noc, svátky, víkendy/, Cejl 4/6)

Protidrogové poradenství

Společnost Podané ruce

Poradenské centrum v Brně – pro osoby, jejichž problém souvisí se závislostí (775 856 535, poradenskecentrum@podaneruce.cz, Hilleho 1842/5, 1. patro).

Adiktologická ambulance REMEDIS

(530 506 286 nebo 720 071 462, vechet@remedis.cz, Bratislavská 41, www.remedis.cz)

RENADI

(605 329 892, renadi@renadi.cz, Bratislavská 2, www.renadi.cz)

Kontaktní centrum DROM

(Mgr. et Mgr. Dominika Brodecká, 730 163 125, dominika.brodecka@drom.cz, Bratislavská 41, www.drom.cz)

Státní instituce a podpora ohrožených dětí a rodin

Úřad práce, kontaktní pracoviště (Brno – město, www.uradprace.cz)

Úřad práce zprostředkovává systém sociálních dávek pro rodiny. Poskytuje základní sociální poradenství, zejména ohledně možnosti pomoci státu prostřednictvím sociálních dávek; sociální šetření pro osoby v hmotné nouzi déle než 3 měsíce za účelem řešení jejich nepříznivé sociální situace; služby zaměstnanosti (zprostředkování zaměstnání, včetně umístění s podporou mzdy na společensky účelné pracovní místo nebo na veřejně prospěšné práce, rekvalifikace, pomoc žákům s výběrem studijního oboru).

Polní 1011/37

– Nepojistné sociální dávky – SSP (přídavek na dítě, příspěvek na bydlení, rodičovský příspěvek, náhradní výživné, dávky péčovské péče) (950 104 090)
– Zaměstnanost (950 104 086)

Křenová 111/25 (950 104 091)

– Nepojistné sociální dávky – HN
(hmotná nouze – živobytí, doplatek na bydlení, mimořádná okamžitá pomoc)
– Dávky pro osoby se zdravotním postižením

Orgán sociálně – právní ochrany dětí (dále jen OSPOD)

Individuálně pracuje s ohroženými dětmi od narození do 18 let a jejich rodinami. Jedná se o děti ohrožené ve svém řádném vývoji, dále o děti, které se ocitly bez zajištění řádné péče, děti, o které se rodiče nemohou, nechtějí nebo neumí postarat nebo děti, které se dopouštějí protiprávního jednání. Současně se zabývá poradenskou pomocí pro osoby odpovědné za výchovu dítěte, poradenstvím pro rodiny dětí, které mají specifické potřeby. OSPOD dále vykonává pozici kolizního opatrovníka nezletilých dětí (hájí zájem dítěte u soudního jednání), případně roli poručníka (zastupuje dítě, jehož rodiče byli zbaveni rodičovské odpovědnosti). Koordinuje pomoc pro ohrožené dítě a rodinu v rámci mezioborové spolupráce.

ÚMČ Brno – střed, OSPOD,

Mgr. Eva Maláčová, 542 526 200,
eva.malacova@brno-stred.cz, Bc. Viera Bylinská,
542 526 203, viera.bylinska@brno-stred.cz

ÚMČ Brno – sever, OSPOD,

Ludmila Chaloupková, 545 542 258,
chaloupkova.ludmila@sever.brno.cz

U dítěte s trvalým pobytem v jiné městské části kontaktujte místně příslušný OSPOD:
[www.justice.cz/documents/21289/0/zz-EDK-Spolupracujici-organy-socialne---pravni-ochrany-deti-\(OSPOD\)](http://www.justice.cz/documents/21289/0/zz-EDK-Spolupracujici-organy-socialne---pravni-ochrany-deti-(OSPOD))

Probační a mediační služba

Probační a mediační služba

(517 342 899, Moravské náměstí 132/2, www.pmscr.cz)

Nabízí podporu a odbornou pomoc obětem trestné činnosti v jejich nelehké životní situaci. Činnost služby v rámci zajištění výkonu alternativních trestů zahrnuje i oblast náhrady škody, poskytování důležitých informací pro poškozené. V přípravném řízení, tedy ještě před rozhodnutím soudu v trestní věci, poskytuje poškozeným odborné poradenství ohledně náhrady škody. Poskytuje mediace mezi obětí a pachatelem trestného činu s cílem hmotné náhrady újmy, nápravy vztahů, získání morální satisfakce. Služby jsou poskytovány klientům (obviněným, poškozeným) zdarma.

Právní poradenství

Právní pomoc můžete potřebovat u soudů, u úřadů, u policie, při řešení sporu se zaměstnavatelem, při sepsání smlouvy, když jste v exekuci, nebo když jste trestně stíhaní.

Diecézní Charita Brno – Celsuz

(Bc. Veronika Smetanová, DiS., 731 403 107, celsuz@brno.charita.cz, Bratislavská 58, www.celsuz.cz)

Občanská poradna Brno

(739 655 052, poradna.brno@volny.cz, Anenská 10, www.poradnabrno.eu)

Poradna Dialog

(797 970 797, poradna@poradnadiolog.cz, Nerudova 7, www.poradnadiolog.cz)

Bezplatná právní poradna

Exekutorské komory ČR, provoz v sudé úterý od 14 hod. do 17 hod. Pro dlužníky, kteří čelí exekuci, jejich blízké i věřitele (Diakonie ČCE, 515 917 586, Hrnčířská 27)

Bezplatné právní poradenství

České advokátní komory, provoz ve čtvrtek od 14 hod. do 16 hod. (542 514 401, Rooseveltova 16, Krajský soud, místnost 003D)

Terapeutické a psychologické služby

Praha jižní Morava

(Mgr. Nadia El Sabbaghová, 731 410 750, Štěpánská 2, www.prahjm.cz)

Modrá linka – osobní poradna

(objednani.poradna@modralinka.cz, Anenská 10, www.modralinka.cz)

Manželská a rodinná poradna Bethesda

(724 837 831, 731 402 724, mrpbethesda@cssbrno.cz, Starobrněnská 7, www.manzelskaporadna-brno.cz)

Pro osoby, jejichž problém souvisí s poruchami příjmu potravy

Centrum Anabell, z. ú. (724 824 619, brno@anabell.cz, Masarykova 506/37, www.anabell.cz)

Pro osoby, jejichž problém souvisí se závislostí

Společnost Podané ruce, Poradenské centrum v Brně (778 486 355, terapie.jmk@podaneruce.cz, Hilleho 1842/5, www.podaneruce.cz)

Pro osoby, jejichž problém souvisí s domácím a sexuální násilím

Spondea (739 078 078, 725 735 883, intervencni-centrum@spondea.cz, Sýpka 25, www.spondea.cz)

Persefona (dospívající 16+, 737 834 345, poradna@persefona.cz, Gorkého 17, www.persefona.cz)

Bílý kruh bezpečí (541 218 122 nebo 732 842 664, bkb.brno@bkb.cz, Slovinská 39, www.bkb.cz)

Okamžitá psychologická pomoc v krizi

Centrum krizové péče FN Brno (532 232 078, 547 212 333 (psycholog 9 – 21 h), Areál Bohunice, pavilon G, 1. patro, boční vstup)

Linka první psychické pomoci (116 123, nonstop)

Zařízení pro děti vyžadující okamžitou pomoc (zdvop)

Zařízení pro děti vyžadující okamžitou pomoc je zařízení pro děti, které se ocitly bez jakékoliv péče, kterou vzhledem ke svému věku potřebují, nebo je v ohrožení jejich zdravý vývoj či život. Jedná se typ profesionální péče, kterou upravuje zákon o sociálně právní ochraně dětí.

Krizové centrum pro děti

a dospívající (541 229 298 nebo 723 006 004, KCHapalova@cssbrno.cz, Hapalova 4)

Chovánek

(543 210 409, info@chovanek.cz, Vejrostova 8, www.chovanek.cz) (pozn.: pouze pro děti)

Klokánek Brno (Nepřetržitá pohotovost –

krizová linka: 792 226 334, Sociální pracovnice: 544 212 790, klokanek.brno@fod.cz, Michalova 4, Brno – Líšeň, www.klokanekbrno.cz)

Kompetence škol a školských zařízení

Základní a mateřské školy hrají klíčovou roli v identifikaci a poskytování pomoci ohroženým dětem. Díky každodennímu kontaktu s dítětem a rodinou mohou vyhodnotit míru ohrožení dítěte, nabídnout rodině potřebnou pomoc a vytvořením bezpečného prostředí podpořit zdravý vývoj dítěte. Každá škola ze zákona zřizuje **školské poradenské pracoviště**, jeho posláním je poskytovat pedagogicko-psychologické poradenské služby ve škole žákům a jejich zákonným zástupcům. Ve školním poradenském pracovišti působí minimálně výchovný poradce a školní metodik prevence. Na některých školách působí i školní psycholog, speciální pedagog, sociální pedagog nebo sociální pracovník. **Pedagogicko-psychologická poradna** je školské poradenské zařízení, které poskytuje bezplatně odborné psychologické a speciálně pedagogické služby dětem od 3 let (i nenavštěvující MŠ), žákům základních a středních škol, studentům VŠ. Poradna řeší především obtíže při výchově a vzdělávání dětí. Posuzuje také školní zralost dítěte s ohledem na možný odklad školní docházky, školní neúspěšnost žáků, zjišťují studijní předpoklady žáků v souvislosti s volbou střední školy. Nabízí vzdělávací programy a metodické materiály.

Pedagogicko-psychologická poradna Brno

centrální příjem žádanek (541 422 822, poradna@pppbrno.cz, Hybešova 15, www.pppbrno.cz)

Pobočky:

Brno – Hybešova 15 – zaměření Brno - venkov (543 426 080, 731 658 683, hybesova@pppbrno.cz)
Brno – Zachova 1, ředitelství, zaměření Brno - město (543 245 914, 731 658 684, zachova@pppbrno.cz)
Brno – Kohoutova 4 – zaměření Brno - město (545 223 379, 604 805 731, kohoutova@pppbrno.cz)
Brno – Sládkova 45 – zaměření na drogové a jiné závislosti (548 526 802, 723 252 765, sladkova@pppbrno.cz)

Brno – Lomená 44 – zaměření Brno – město a Brno – venkov (541 424 580, 725 520 038, lomena@pppbrno.cz)

Metodik prevence rizikového chování:

PhDr. Lenka Skácelová (oblast Brno – město) lenka.skacelova@pppbrno.cz

Křesťanská pedagogicko-psychologická poradna Brno (739 450 034, poradna@kpppb.cz, Veverí 462/15, www.kpppb.cz)

Středisko výchovné péče:

Cílovou skupinu tvoří děti od 3 let věku do ukončení střední školy, rodiče dětí, pedagogičtí pracovníci. Poskytováno je etopedické poradenství a konzultace, psychologické poradenství a diagnostika, psychoterapeutické poradenství a konzultace, pobytová služba.

Středisko výchovné péče Brno (543 420 752, info@svpbrno.cz, Hlinky 55/140, www.svpbrno.cz)

Středisko výchovné péče Help me (544 216 178, 544 234 629, helpme@volny.cz, Bořetická 2, www.svphelpme.cz)

Speciálně pedagogické centrum je školské poradenské zařízení, které poskytuje poradenské služby dětem, žákům, studentům se zdravotním postižením, jejich zákonným zástupcům, školám. Standartní poradenské služby jsou poskytovány bezplatně.

SPC Kociánka – zaměření - děti, žáci a studenti s tělesným postižením (515 504 373; 515 504 375, spcms@sskocianka.cz, spczs@sskocianka.cz, www.skola-kocianka.cz)

SPC Gellnerka – zaměření – děti, žáci a studenti se sluchovým postižením (774 522 136, spc@gellnerka.cz, Šrámkova 419/1, www.gellnerka.cz)

SPC Ibsenova – zaměření – děti, žáci a studenti s těžkým mentálním postižením (548 522 898, 548 220 231, dvorackova@ibsenka.cz, Ibsenova 1, www.ibsenka.cz)

SPC Štolcova – zaměření – děti, žáci a studenti s autismem a poruchami autistického spectra (607 043 983, 702 241 200, spc@autistickaskola.cz, Marie Hübnerové 1766/1, www.autistickaskola.cz)

SPC při ZŠ Sekaninova – zaměření – děti, žáci a studenti s mentálním postižením (545 241 414, spc@zssekaninova.cz, Husovická 14, www.zssekaninova.cz)

SPC Kamenomlýnská – zaměření – děti, žáci a studenti s vadami zraku (543 210 437, trckova@sss-ou.cz, Kamenomlýnská 2, www.kamenomlynska.cz)

SPC Veslařská – zaměření děti, žáci a student se závažnými vadami řeči (517 543 102, spc@zslogo.cz, Veslařská 234, www.zslogo.cz)

Kompetence městské policie

Městská policie (156) je často přítomna jako první na místě zásahu, má možnosti identifikovat ohrožené dítě a v rámci oznamovací povinnosti a navázané spolupráce předává své poznatky OSPOD a PČR. Městská policie se zaměřuje na preventivní aktivity a osvětu na základních a mateřských školách.

Kompetence policie ČR

V případech ohrožení života a zdraví volejte linku 158.

Policie disponuje specialisty na práci s dětmi, používají speciální výslechové místnosti pro děti. Policie může vykázat násilnou osobu z domácnosti. Policie provádí zásahy, shromažďuje důkazy pro trestní stíhání, spolupracuje se státním zastupitelstvím, soudem a OSPOD.

Kompetence pediatra

Pediatr pracuje s diagnózami ohroženého dítěte: fyzické týrání, psychické týrání, sexuální zneužívání, zanedbávání péče a další rizika. Oznamovací povinnost při jistotě spáchání trestného činu: Policie ČR, státní zastupitelství, při podezření kontaktuje OSPOD. V případě sebevražedného chování dětí či závažných psychotických stavů je schopen vydat žádanku typu K, s níž může dětský psychiatr vyšetřit dítě přednostně. Pořadí pacientů vždy určuje lékař.

Další kontakty

Služby pro cizince, pro rodiny z Ukrajiny

Centrum pro cizince JMK (734 510 213, Kounicova 271/13, www.cizincijmk.cz)

Knihovna Jiřího Mahena v Brně

Ústřední knihovna

(542 532 148, Kobližná 4, www.kjm.cz)

Další pobočky (po celém Brně): www.kjm.cz/oteviraci-doby-a-pobočky#pobočky-seznam)

Čtenářský průkaz pro děti do 15 let za 50,- Kč na rok

Služby poskytující materiální pomoc (potraviny, hygienické potřeby, oblečení, nábytek)

Charitní záchranná síť (777 755 438, chzs@brno.charita.cz, Bratislavská 58a, www.dchb.charita.cz/co-delame/charitni-zachranna-sit/)

Vesna šatník (Anna Měřínská Korexidisová, 724 208 401, satnik@spolekvesna.cz, Pellicova 2c, www.spolekvesna.cz)

Potravinová pomoc:

Sociálně aktivizační služby (kontakty viz výše)

Odbor sociální péče Magistrátu města Brna

(Mgr. Gabriela Chlubná, 544 502 602, clubna.gabriela@brno.cz, Křenová 296/20) – nutné získat potravinový poukaz na výdej potravin z výdejny Potravinové banky na Cejlu 75.

