



Signály

Огляд послуг для допомоги дітям групи ризику та їхнім родинам для Брно-Центр та Брно-Північ

Огляд послуг для Брно створено в рамках проекту Сигнали організації SOFA

Проект спрямований на раннє розпізнавання дітей групи ризику та підтримку експертів із різних галузей у підтримці та вигоді цим дітям. У цьому огляді Ви знайдете контакти установ, некомерційних організацій, спеціалістів із психічного здоров'я та інших осіб, до яких Ви можете звернутися або направити свою дитину чи родину, щоб покращити їхню ситуацію.

Ми рекомендуємо використовувати огляд у поєднанні з Карткою KID для Брно-Центр і Брно-Північ. Картка KID пропонує Вам огляд ознак ризик для дитини, а також пропозиції щодо відповідних рішень у конкретних ситуаціях дітей та їхніх родин. Ми розробили ці процедури у співпраці з багатьма місцевими експертами, які працюють з дітьми та родинами, і ми дякуємо всім за цю співпрацю.



Послуги соціальної активізації

Послуги соціальної активізації родин з дітьми пропонують родинам комплексну підтримку та супровід у таких сферах, як житло, вирішення фінансової ситуації, працевлаштування, виховання та навчання дітей. Підходять до родин індивідуально, на основі укладеного договору про співпрацю послуги надаються безкоштовно. Місія послуги соціальної активізації родин з дітьми – підтримка родини з дитиною або кількома дітьми, які опинилися в довготривалій несприятливій соціальній ситуації, в якій розвиток дітей знаходиться під загрозою.

Centrum Anabell z.ú.

(для родин з дітьми з психічними розладами, які проживають на території міста Брно, (778 508 574, brno@anabell.cz, вул. Масарикова 506/37, www.anabell.cz)

DROM комплексна робота з родиною

(Мгр. Патріція Ганзлова, 734 261 450, patricie.hanzlova@drom.cz, Малиновського нам. 4, www.drom.cz)

HOST Home-Start ČR

(Мгр. Ленка Рачкова, 777 801 405, rackova@hostcz.org, вул. Вінічні 3067/240, www.hostcz.org)

IQ Roma servis

(Мгр. Клара Шкеркова, 608 440 305, klara.skerkova@iqrs.cz, вул. Врановська 45, www.iqrs.cz)

Práh jižní Morava

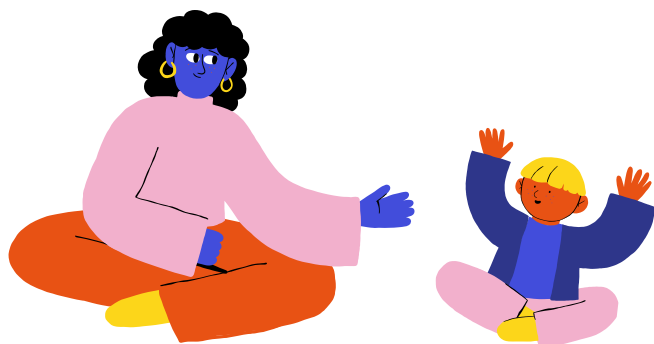
(Мгр. Надія Ел Саббагова, 731 410 750, nadia.elsabbaghova@prahjm.cz, вул. Штепанська 2, www.prahjm.cz)

Ratolest

(Центр для родини під загрозою, Мгр. Зузана Геза, 773 826 839, zuzana.gheza@ratolest.cz, тшїда капітана Яроше 76, www.ratolest.cz)

Teen Challenge

(Мгр. Ніколь Малачова, 604 105 463, brno@teenchallenge.cz, вул. Цейл 487/18, www.teenchallengebrno.cz)



Будинки притулку та інші варіанти житла

Притулок надає людям притулок та проживання на тимчасовий період.

Будинки притулку

Дім для мам з дітьми – Спільна подорож
(546 210 763, dmdheyrovskoho@cssbrno.cz, вул. Геировського 11, www.css.brno.cz)

Будинок св. Маркети для мам з дітьми
(549 122 965, dsm@brno.charita.cz, вул. Станькова 47, www.brno.charita.cz)

Багатоквартирний будинок Французська – Центр соціальних послуг (515 919 706, francouzska42@cssbrno.cz, вул. Сейгорова 2723/6, www.css.brno.cz)

Армія Спасіння (ivan.borek@armadaspasy.cz, 737 215 412, вул. Млинська 25, www.armadaspasy.cz/pobocky/brno/brno-centrum-socialnich-sluzeb-josefa-korbela/azylovy-dum)

Спеціалізований дім-притулок Magdalenium

(776 718 459, magdalenium@magdalenium.cz, вул. Грнчїржська 15, www.magdalenium.cz/azylovy-dum-magdalenium-2)

Дім-притулок для молоді у Целні

(543 210 670, gajdziok.jan@brno.cz, вул. Целні 15/3, www.socialnisluzby-ipjmk.cz)

Інша допомога в житлових питаннях

Мерія міста Брно – Кризове житло

(PhDr. Луція Елснер, PhD., 773 768 069, elsner.lucia@brno.cz, вул. Аненська 10, www.socialnipece.brno.cz)

Кризова інтервенція

Кризова інтервенція пропонує спеціалізовану, обмежену за часом психосоціальну допомогу людям у кризі.

Spondea

(608 118 088, 725 735 983, krizovapomoc@spondea.cz, вул. Сипка 25, www.spondea.cz)

Кризовий центр Гапалова

(541 229 298, 723 006 004, KCHapalova@cssbrno.cz, вул. Гапалова 4, www.krizovecentrum.cz)

Prah jižní Morava – команда своєчасної підтримки – допомога в кризових ситуаціях

(604 191 035, vcasnapodpora@prahjm.cz)

ФЛ Брно – Центр кризової допомоги дітям і підліткам

(532 232 078 або 547 212 333 – 24/7, Богуніце – павільйон G, 1-q поверх, бічний вхід, www.fnbrno.cz)

Modrá linka (www.modralinka.cz)

– **Персональні консультації**

(objednani.poradna@modralinka.cz, вул. Аненська 10)

– **Гаряча лінія** (анонімно та цілодобово, 608 902 410, help@modralinka.cz)

Стосунки Не панікуй, Важка голова

www.tezkahlava.cz

Linka Anabell

– гострі проблеми, пов'язані з розладом харчової поведінки, психічні проблеми або термінові поради чи питання:

– **Телефонна допомога в кризових ситуаціях**

(774 467 293, анонімно, понеділок, середа, п'ятниця з 08:00–16:00, вівторок 10:00–18:00)

– **Допомога в кризових ситуаціях електронною поштою** (iporadna@anabell.cz)

– **Кризова допомога в чаті** – Чат Anabell

(понеділок і середа з 17.00 до 20.00, на веб-сайті www.anabell.cz/ через значок Чат Anabell у нижньому куті екрана)

Низькопорогові заклади

Низькопорогові заклади для дітей та молоді спрямовані на підтримку дітей у таких сферах: освіта, підготовка до майбутньої професії, забезпечення безпечного простору для проведення вільного часу, надання інформації, допомоги та підтримки у складних життєвих ситуаціях (розрив шлюбу) родини, проблеми зі школою, стереотип пасивного життя, важкі події серед однолітків тощо) з метою позитивного впливу на їхній спосіб життя та цінності, все відповідно до їхніх індивідуальних потреб.

NZDM Павлач

(Бкл. Мікулаш Суходол, 776 519 924, mikulas.suchodol@ratolest.cz, вул. Врановська 4, www.ratolest.cz)

NZDM DROM

(Мгр. Павла Вінцоурова, 602 784 434, pavla.vincourova@drom.cz, вул. Гвездова 9, www.drom.cz)

NZDM IQ Roma Servis

(Сілвіє Вікторінова, 730 894 676, вул. Врановська 45, www.iqrs.cz)

NZDM Армія Спасіння

NZDM Lavina, Dživipen (Інж. Мгр. Яна Вілдова, 773 770 232, jana.wildova@armadaspasy.cz, вул. Станьковка 6, вул. Кьорнерова 1, www.armadaspasy.cz)

NZDM Teen Challenge

(Бкл. Юліє Залешакова, DiS., 776 296 077, brno@teenchallenge.cz, вул. Цейл 487/18, www.teenchallenge.cz)

NZDM Podané ruce

(Роберт Горжава, 733 534 464, nzdm.brno@podaneruce.cz, вул. Вацлавська 31/15, вул. Вацлавська 225/13, www.podaneruce.cz)

NZDM sdužení Petrov

(Бкл. Бланка Прокопова, DiS., 739 139 847, prokopova.ddz@email.cz, вул. Лазаретні 1, www.sduzenipetrov.cz)

Консультації щодо боргів

Консультації з питань боргів надають підтримку людям, яким загрожують фінансові проблеми, і водночас знаходять рішення для тих, хто вже опинився у фінансовій кризі. Завдання цієї служби – професійна допомога людям, які потрапили в боргову проблему і не можуть або не знають, як вирішити свою ситуацію самотійно.

Єпархіальна благодійна організація Брно — Цельсуз

(545 426 632, celsuz@brno.charita.cz, вул.
Братіславська 58, www.celsuz.cz)

IQ Roma servis – боргові консультації

(Мартіна Горватова, 774 224 510, вул.
Вацлавська 13, martina.horvathova@iqrs.cz,
www.iqrs.cz)

Громадське консультаційне бюро Брно

(739 655 052, poradna.brno@volny.cz,
вул. Аненська 10, www.poradnabrno.eu)

Консультаційне бюро Діалог

(797 970 797, poradna@poradnadialog.cz,
вул. Нерудова 7, www.poradnadialog.cz)

Товариство Podané ruce

Консультаційний центр м. Брно – для людей, чия
проблема пов'язана із залежністю (778 979 362
або 771 260 413, dluhybrno@podaneruce.cz, вул.
Гіллого 1842/5)

Безкоштовна юридична консультація

Палата судових приставів Чеської Республіки
працює по парних вівторках з 14:00 до 17:00.
Для боржників, на яких заявлено стягнення,
їх близьких та кредиторів (Діяконія Церква
євангельських чеських братів, 515 917 586, вул.
Грнчіржська 27)

Професійне соціальне консультування DROM

www.drom.cz/odborne-socialni-poradenstvi-drom/

Допомога жертвам домашнього насильства

Bílý kruh bezpečí

(541 218 122 або 732 842 664, bkb.brno@bkb.cz,
вул. Словінська 39, www.bkb.cz)

Magdalenium

Центр комплексної та специфічної допомоги
сім'ям групи ризику ДН (777 333 162, 702
065 433, magdalenium@magdalenium.cz, вул.
Грнчіржська 15, www.magdalenium.cz)

Persefona

(підлітки 16+, 737 834 345, poradna@persefona.cz,
вул. Горкего 17, www.persefona.cz)

Spondea

(739 078 078, 725 735 883,
intervencni-centrum@spondea.cz, вул. Сипка 25,
www.spondea.cz)

Педагогічно – психологічне консультування Брно, підрозділ вул.

Сладкова (548 526 802, 723 252 765,
sladkova@pppbrno.cz, вул. Сладкова 45,
www.poradenskecentrum.cz)

Поліція ČR – міське управління ПЧР м. Брно,
група домашнього насильства, (702 292 017 /
день/, 724 273 015 / ніч, свята, вихідні /,
вул. Цейл 4/6)

Наркологічна консультація

Товариство Podané ruce

Консультаційний центр м. Брно – для людей, чия
проблема пов'язана із залежністю (775 856 535,
poradenskecentrum@podaneruce.cz, вул. Гіллого
1842/5, 1-й поверх).

Наркологічний диспансер REMEDIS

(530 506 286 або 720 071 462, vechet@remedis.cz,
вул. Братіславська 41, www.remedis.cz)

RENADI

(605 329 892, renadi@renadi.cz, вул. Братіславська 2,
www.renadi.cz)

Контактний центр DROM

(Мгр. Домініка Бродецька, 730 163 125,
dominika.brodecka@drom.cz, вул. Братіславська 41,
www.drom.cz)

Державні установи та підтримка дітей групи ризику та родин

Бюро зайнятості, контактне місце роботи (м. Брно – місто, www.uradprace.cz)

Бюро зайнятості виступає посередником у системі соціальних виплат для родин. Воно надає основні соціальні консультації, особливо щодо можливості державної допомоги через соціальні виплати; соціальне розслідування для осіб, які перебувають у матеріальній нестачі понад 3 місяці, з метою вирішення їх неблагополучного соціального становища; послуги з працевлаштування (посередництво у працевлаштуванні, у тому числі працевлаштування із супроводом заробітної плати на суспільно корисні робочі місця чи громадські роботи, перепідготовка, допомога учням у виборі спеціальності).

вул. Полні 1011/37

- соціальні виплати мимо систему страхування
- SSP (допомога на дитину, житлова допомога, батьківська допомога, замінне утримання, допомога на піклування) (950 104 090)
- Працевлаштування (950 104 086)

вул. Крженова 111/25 (950 104 091)

- соціальні виплати мимо систему страхування
- HN (матеріальна потреба – засоби до існування, доплата за житло, надзвичайна невідкладна допомога)
- Виплати для осіб з інвалідністю

Орган соціально-правового захисту дітей (далі “OSPOD”)

діти групи ризику у своєму повноцінному розвитку, а також діти, які опинилися без належного піклування, діти, батьки яких не можуть, не хочуть чи не вміють про них піклуватися, діти, які вчиняють протиправні дії. Паралельно займається консультуванням осіб, відповідальних за виховання дитини, консультуванням родин дітей з особливими потребами. OSPOD також виконує роль колізійного опікуна неповнолітніх дітей (захищає інтереси дитини в судовому процесі), або роль поручителя (представляє дитину, батьки якої позбавлені батьківського піклування). Координує допомогу дитині та родині групи ризику в рамках міждисциплінарного співробітництва.

Управління міської частини м. Брно – центр, OSPOD,

Мгр. Ева Малачова, 542 526 200,
eva.malacova@brno-stred.cz, Бкл. Вєра Билінська,
542 526 203, viera.bylinska@brno-stred.cz

Управління міської частини м. Брно – північ, OSPOD,

Лудміла Халоупкова, 545 542 258,
chaloupkova.ludmila@sever.brno.cz

Для дитини з постійним місцем проживання в іншому районі міста звертайтеся до місцевого OSPOD:

[www.justice.cz/documents/21289/0/zz-EDK-Spolupracujici-organy-socialne---pravni-ochrany-deti--\(OSPOD\)](http://www.justice.cz/documents/21289/0/zz-EDK-Spolupracujici-organy-socialne---pravni-ochrany-deti--(OSPOD))

Служба пробації та медіації

Служба пробації та медіації

(517 342 899, Моравске намєсті 132/2, www.pmscr.cz)

Пропонує підтримку та професійну допомогу жертвам злочинів у важкій життєвій ситуації. Діяльність служби в рамках забезпечення виконання альтернативних покарань також включає напрямок відшкодування збитків, надання важливої інформації для потерпілих. На попередньому провадженні, тобто ще до винесення судом рішення у кримінальній справі, надає професійні консультації потерпілим щодо відшкодування збитків. Вона передбачає посередництво між потерпілим і винним у вчиненні злочину з метою матеріального відшкодування шкоди, налагодження стосунків і отримання морального задоволення. Послуги клієнтам (обвинуваченим, потерпілим) надаються безкоштовно.

Юридична консультація

Вам може знадобитися юридична допомога в суді, в органах влади, в поліції, при вирішенні спору з роботодавцем, при складанні контракту, під час примусового виконання або притягнення до відповідальності.

Єпархіальна благодійна організація Брно – Цельсуз

(545 426 632, celsuz@brno.charita.cz, вул.
Братіславська 58, www.celsuz.cz)

Громадське консультаційне бюро Брно

(739 655 052, poradna.brno@volny.cz, вул.
Аненська 10, www.poradnabrno.eu)

Консультаційне бюро Dialog

(797 970 797, poradna@poradnadialog.cz, вул.
Нерудова 7, www.poradnadialog.cz)

Безкоштовна юридична консультація

Палата судових приставів Чеської Республіки
працює по парних вівторках з 14:00 до 17:00.
Для боржників, на яких заявлено стягнення,
їх близьких та кредиторів (Діяконія Церкви
євангельських чеських братів, 515 917 586, вул.
Грнчіржська 27)

Безкоштовна юридична консультація

Чеська палата адвокатів, працює по четвергах о
16:00 (542 514 401, вул. Рузвельтова 16,
Крайовий суд, кімната 003D)

Терапевтичні та психологічні послуги

Práh jižní Morava

(Мгр. Надія Ел Саббагова, 731 410 750, nadia.
elsabbaghova@prahjm.cz, вул. Штепанська 2,
www.prahjm.cz)

Синя лінія — персональні консультації

(objednani.poradna@modralinka.cz, вул. Аненська 10,
www.modralinka.cz)

Шлюбне та родинне консультування Bethesda

(724 837 831, 731 402 724, mrpbethesda@cssbrno.cz,
вул. Старобрненська 7,
www.manzelskaporadna-brno.cz)

Для людей, чия проблема пов'язана з розладами харчування

Центр Anabell (724 824 619, brno@anabell.cz,
вул. Масарикова 506/37, www.anabell.cz)

Для людей, чия проблема пов'язана із залежністю

Товариство Podané ruce, Консультаційний центр м.
Брно (778 486 355, terapie.jmk@podaneruce.cz, вул.
Гіллого 1842/5, www.podaneruce.cz)

Для людей, чия проблема пов'язана з домашнім та сексуальним насильством

Spondea (739 078 078, 725 735 883,
intervencni-centrum@spondea.cz, вул. Сипка 25,
www.spondea.cz)

Persefona (підлітки 16+, 737 834 345,
poradna@persefona.cz, вул. Горкего 17,
www.persefona.cz)

Bílý kruh bezpečí (541 218 122 або 732 842 664,
bkb.brno@bkb.cz, вул. Словінська 39, www.bkb.cz)

Невідкладна психологічна допомога в кризовій ситуації

Центр кризової допомоги ФЛ м. Брно
(532 232 078, 547 212 333 (психолог з 9.00 до
21.00), Ареал Богуніце, павільйон G, 1-й поверх,
бічний вхід)

Лінія першої психічної допомоги (116 123,
безперервно)

Заклади для дітей, які потребують негайної допомоги (zdvop)

Заклади для дітей, які потребують негайної допомоги, це заклади для дітей, які опинилися без будь-якого догляду, необхідного їм через вік, або чий здоровий розвиток чи життя знаходяться під загрозою. Це вид професійної допомоги, який регулюється Законом про соціально-правовий захист дітей.

Кризовий центр для дітей і підлітків

(541 229 298 або 723 006 004, KCHaralova@
cssbrno.cz, вул. Гапалова 4)

Клоканек Брно (Постійна допомога – кризова

лінія: 792 226 334, Соціальний працівник:
544 212 790, klokanek.brno@fod.cz, вул. Міхалова
4, Брно – Лішень, www.klokanekbrno.cz)

Chovánek

(543 210 409, info@chovanek.cz, вул. Вейростова
8, www.chovanek.cz) (примітка: тільки для дітей)

Компетентність шкіл і шкільних закладів

Початкові школи та дитячі садки відіграють ключову роль у виявленні та наданні допомоги вразливим дітям. Завдяки щоденному контакту з дитиною та родиною вони можуть оцінити рівень ризику дитини, запропонувати родині необхідну допомогу та підтримати здоровий розвиток дитини шляхом створення безпечного середовища. Відповідно до законодавства в кожній школі створюється шкільна консультація, завданням якої є надання педагогічних та психологічних консультацій у школі учням та їх законним представникам. Принаймні в шкільній консультації працюють педагог-консультант та методист шкільної профілактики. У деяких школах також є шкільний психолог, спеціальний педагог, соціальний педагог чи соціальний працівник. **Педагогічно-психологічний консультаційний центр** – це є шкільний консультативний заклад, який надає безоплатні професійні психологічні та спеціально-педагогічні послуги дітям від 3 років (у тому числі не відвідуючим дитячий садок), учням початкової та старшої школи, студентам вищих навчальних закладів. Консультаційний центр в основному вирішує труднощі у вихованні та навчанні дітей. Також оцінює шкільну зрілість дитини з огляду на можливе відкладення відвідування школи, шкільну неуспішність учнів, визначають навчальні передумови учнів у зв'язку з вибором загальноосвітньої школи. Пропонує навчальні програми та методичні матеріали.

Педагогічно-психологічний консультаційний центр Брно

центральный прием заявок (541 422 822, poradna@pppbrno.cz, вул. Гибешова 15, www.pppbrno.cz)

Відділення:

Брно – вул. Гибешова 15 – орієнтація Брно – передмістя (543 426 080, 731 658 683, hybesova@pppbrno.cz)

Брно – вул. Захова 1, дирекція, орієнтація Брно – місто (543 245 914, 731 658 684, zachova@pppbrno.cz)

Брно – вул. Когоутова 4 – орієнтація Брно – місто (545 223 379, 604 805 731, kohoutova@pppbrno.cz)

Брно – вул. Сладкова 45 – орієнтація на наркотичних та інших залежностях (548 526 802, 723 252 765, sladkova@pppbrno.cz)

Брно – вул. Ломена 44 – орієнтація на Брно – місто та Брно – передмістя (541 424 580, 725 520 038, lomena@pppbrno.cz)

Методік запобігання ризикованій поведінці: PhD. Ленка Скацелова (область Брно – місто) lenka.skacelova@pppbrno.cz

Християнська освітня та психологічна консультація Брно (739 450 034, poradna@kpppb.cz, вул. Вевержі 462/15, www.kpppb.cz)

Центр виховної опіки: Цільовою групою є діти віком від 3 років до закінчення середньої школи, батьки дітей, педагогічний колектив. Надаються етопедичні консультації та консультації, психологічні консультації та діагностика, психотерапевтичні консультації та консультації, стаціонарне обслуговування.

Центр виховної опіки Брно (543 420 752, info@svpbrno.cz, вул. Глінки 55/140, www.svpbrno.cz)

Центр виховної опіки Help me (544 216 178, 544 234 629, helpme@volny.cz, вул. Боржетіцька 2, www.svphelpme.cz)

Спецпедагогічний центр є шкільним консультаційним закладом, який надає консультативні послуги дітям, учням, студентам з обмеженими можливостями здоров'я, їх законним представникам, школам. Стандартні консультаційні послуги надаються безкоштовно.

SPC Kociánka – орієнтація – діти, учні та студенти з фізичними вадами (515 504 373; 515 504 375, spcms@sskocianka.cz, spczs@sskocianka.cz, www.skola-kocianka.cz)

SPC Gellnerka – орієнтація – діти, учні та студенти з вадами слуху (774 522 136, spc@gellnerka.cz, вул. Шрамкова 419/1, www.gellnerka.cz)

SPC Ibsenova – орієнтація – діти, учні та студенти з важкими розумовими вадами (548 522 898, 548 220 231, dvorackova@ibsenka.cz, вул. Ібсенова 1, www.ibsenka.cz)

SPC Štolcova – орієнтація – діти, учні та студенти з аутизмом та розладами аутистичного спектру (607 043 983, 702 241 200, spc@autisticaskola.cz, вул. Маріє Гюбнерове 1766/1, www.autisticaskola.cz)

SPC при початковій школі Sekaninova – орієнтація – діти, учні та студенти з розумовими вадами (545 241 414, spc@zssekaninova.cz, вул. Гусовіцька 14, www.zssekaninova.cz)

SPC Kamenomlýnská – орієнтація – діти, учні та студенти з вадами зору (543 210 437, trckova@sss-ou.cz, вул. Каменомлинська 2, www.kamenomlynska.cz)

SPC Veslařská – орієнтація на дітей, учнів та студентів із серйозними вадами мовлення (517 543 102, spc@zslogo.cz, вул. Весларжська 234, www.zslogo.cz)

Компетентність міської поліції

Міська поліція (156) часто є першою, хто прибуває на місце втручання, має можливість ідентифікувати дитину, яка перебуває в групі ризику, і, як частина зобов'язань щодо звітності та встановленої співпраці, передає свої знання OSPOD та ПЧР. Міська поліція зосереджена на профілактичній діяльності та просвітницькій діяльності в початкових класах та дитячих садочках.

Компетентність поліції ЧР

У разі небезпеки для життя та здоров'я телефонуйте за номером 158.

У поліції є спеціалісти по роботі з дітьми, використовуються спеціальні кімнати для допитів дітей. Поліція може вигнати агресивну особу з дому. Поліція здійснює втручання, збирає докази для кримінального переслідування, співпрацює з прокуратурою, судом та OSPOD.

Компетентність педіатра

Педіатр працює з діагнозами дитини групи ризику: фізичне насильство, психологічне насильство, сексуальне насильство, бездоглядність та інші ризики. Зобов'язання повідомити про підозру в злочині: Поліція Чеської Республіки, прокуратура, зв'язуються з OSPOD у разі підозри. У разі суїцидальної поведінки дітей або серйозних психотичних станів він може оформити анкету типу К, за допомогою якої дитячий психіатр може першочергово оглянути дитину. Черговість пацієнтів завжди визначається лікарем.

Додаткові контакти

Послуги для іноземців, для родин з України

Центр для іноземців JMK (734 510 213, вул. Коуніцова 271/13, www.cizincijmk.cz)

Бібліотека Їржі Магена м. Брно

Центральна бібліотека

(542 532 148, вул. Кобліжна 4, www.kjm.cz)

Інші філії (по всьому Брно): www.kjm.cz/oteviraci-doby-a-pobocky#pobocky-seznam)

Картка читача для дітей до 15 років за 50 крон на рік

Послуги з надання матеріальної допомоги (їжа, предмети гігієни, одяг, меблі)

Мережа благодійних організацій (777 755 438, chzs@brno.charita.cz, вул. Братиславська 58а, www.dchb.charita.cz/co-delame/charitni-zachranna-sit/)

Vesna гардероб (Анна Мержінська Корексідісова, 724 208 401, satnik@spolekvesna.cz, вул. Пелліцова 2ц, www.spolekvesna.cz)

Допомога з харчуванням:

Служби соціальної активації (контакти див. вище)

Департамент соціального забезпечення Мерії міста Брно (Мгр. Габріела Хлубна, 544 502 602, chlubna.gabriela@brno.cz, вул. Крженова 296/20) – необхідно отримати ваучер на харчування для видачі їжі від Банка харчування на вул. Цейл 75.

