



Signály

Přehled litvínovských služeb pro pomoc dětem v krizových situacích

**Cílem projektu Signály je včasné rozpoznání
dětí, které jsou v těžké situaci.**

Spolu s ministerstvy jsme vytvořili kartu KID
(kartu identifikace ohroženého dítěte) – pomůcku pro každého,
kdo přichází s dětmi do každodenního kontaktu.

Díky ní rozpozná lékař či učitel dítě, které potřebuje
pomoc, a dokáže mu ji v daném regionu rychle
a efektivně zajistit. Karta pomůže sladit
postupy napříč obory.



Sociálně aktivizační služby

Pomoc a podpora rodin s dětmi, které se ocitly v těžké životní situaci (špatné bytové podmínky, dluhy či nezaměstnanost). Pomoc při zvyšování kompetencí v oblasti rozvoje dětí a výchově. Zajištění řádné výchovy a péče o děti, přípravy do školy, obnova vztahů v rodině, vyhledávání vzdělávání, uplatnění na trhu práce. Poradenství v oblasti hospodaření, finanční gramotnost, nácvik chodu domácnosti, podpora rozvoje rodičovských a sociálních kompetencí a dovedností.

Charita Most

Komunitní centrum Janov – SAS

Kontakt: Bc. Helena Platilová, tel.: 770 147 343, platilova@charita-most.cz, ul. Janovská 122, 435 42 Litvínov-Janov, www.charita-most.cz.

Diakonie ČCE

Sociální práce v ohrožených rodinách Litvínov

Služba poskytuje rovněž materiální pomoc.

Kontakt: Andrea Holubová, DiS., tel.: 734 648 900, holubova@most.diakonie.cz, ul. Žižkova 151, 436 01 Litvínov, www.most.diakonie.cz.

Rekvalifikační a informační centrum, s.r.o.

(Litvínovská vzdělávací společnost, s. r. o.) – SAS

K dispozici je také možnost využití služeb bezplatné právní a psychologické poradny ve spolupráci se sociálně aktivizační poradnou.

Kontakt: Ing. Radka Fantová, tel: 734 314 681, fantova@ric-most.cz, ul. Smetanova 483, 436 01 Litvínov, www.ric-most.cz.

Terénní služby

Společný život, terénní sociální práce a poradenství

Služba nabízí pomoc při řešení problematiky na regionální úrovni v rámci terénní práce v oblasti bytové, sociální, zaměstnanosti, zadlužení a dalších vzniklých nepříznivých životních situací klientů (rodin s nezletilými dětmi), které je vylučují z každodenního běžného života. Je zprostředkovatelem materiální pomoci (nábytek, bytový textil, ledničky, pračky apod.) ve spolupráci se spolkem Vavřinec v Žatci, který provozuje nábytkovou banku.

Kontakt: Bc. Ondřej Kocur, tel.: 777 638 973, spolecny.zivot@seznam.cz, www.spolecnyzivot.org.

Bydlení

Městský úřad Litvínov

Odbor sociálních věcí a školství – oddělení sociální práce

Řešení situací spojených s bydlením, pomoc při zprostředkování bydlení či prostupného bydlení.

Prostupné bydlení: Bc. Jitka Miková, DiS., tel.: 603 895 885, jitka.mikova@mulitvinov.cz,
Sociální bydlení: Mgr. Martina Petáková, DiS., tel.: 777 797 166, martina.petakova@mulitvinov.cz,
Městský úřad Litvínov, Tržní 2042, 436 01 Litvínov, www.mulitvinov.cz.

Občanské sdružení Cesta naděje

Nabízí sociální bydlení pro ohroženou skupinu obyvatel (samoživitelky, ústavní péče, uprchlíci, osoby s nízkými příjmy, rodiny apod.), sociální poradenství.

Kontakt: Eva Juščáková, DiS., tel.: 722 748 786, eva.juscakova@nfvk.cz.

Azylové domy

K srdci klíč, o.p.s.

Azylový dům pro rodiny v Mostě

Služba nabízí možnost ubytování pro rodiny s dětmi nebo otce samoživitele, poradenství a pomoc při aktivním řešení krizové situace, klienti mohou využívat herničku, interaktivní místnost i zahradu u azylového domu pro muže v Mostě.

Kontakt: Bc. Radka Vlachá, tel.: 776 630 741, vlacha@ksrdciklic.cz, ul. Chomutovská 2261/2, 434 01 Most, www.ksrdciklic.cz.

Charita Most

Azylový dům pro matky s dětmi, Osek

Nepřetržitá pomoc matkám s dětmi, těhotným ženám, ženám a dívkám pečujícím o nezaopatřené dítě, které se ocitnou bez přístřeší nebo se nachází v krizi.

Kontakt: Mgr. Anna-Marie Nikolová, tel.: 775 939 507, annanikolova@charita-most.cz., ul. Husova 305, 417 05 Osek, www.charita-most.cz.

Diakonie ČCE

Azylový dům pro ženy a matky s dětmi v tísni Most

Pomoc ženám a matkám od 18 let s nezletilými či nezaopatřenými dětmi (do 26 let) z Ústeckého kraje, zejména z oblasti Mostu a okolí. Pomoc překlenout těžkou životní situaci spojenou se ztrátou bydlení. Snaha vytvořit důstojné a bezpečné zázemí, poskytnout nezbytnou ochranu a nabídnout individuální podporu a pomoc pro řešení jejich situace.

Kontakt: tel.: 417 638 952, 602 141 832, ad@most.diakonie.cz, ul. Mikoláše Alše 3274, 434 01 Most, www.most.diakonie.cz.

Domy na půl cesty

Dům na půl cesty je určen pro mladé lidi odcházející z dětských domovů, výchovných ústavů, pěstounské péče, diagnostických ústavů a jiných zařízení pro péči o děti a mládež (ZDVOP) nebo pro mladé lidi po výkonu trestu odnětí svobody nebo ochranné léčby ve věku 18–26 let.

K srdci klíč, o.p.s. – dům na půl cesty

Dům na půl cesty je dále určen pro těhotné dívky od 17 let věku, které jsou umístěny v zařízení pro výkon ústavní výchovy, na základě doporučení OSPOD (2 lůžka).

Kontakt: tel.: 775 293 008, dpc@ksrdciklic.cz, ul. Chomutovská 2261/2, 434 01 Most, www.ksrdciklic.cz.

Dětský domov a školní jídelna, Most, p.o. – dům na půl cesty

Kromě ubytování pomáhají naučit vést domácnost, hospodařit s penězi, nabízí možnost studia, uplatnění na trhu práce, soběstačnosti.

Kontakt: Bc. Kateřina Kratochvílová, tel.: 778 954 353, kratochvilova.katerina@edu-most.cz, ul. K. H. Borovského 1146, 434 01 Most, www.ddmost.cz.

Charita Most – dům na půl cesty

Sociální pracovník je přítomen v době od pondělí do pátku, v čase od 7:30 do 16:00.

Kontakt: Mgr. Anna-Marie Nikolová, tel.: 775 939 507, annanikolova@charita-most.cz., ul. Husova 305, 417 05 Osek, www.charita-most.cz.

Doprovázení mladých lidí z dětských domovů

Nadační fond Veroniky Kašákové, o. s.

Doprovází mladé lidi z dětských domovů na jejich cestě do reálného života.

Kontakt: Eva Juščáková, DiS., tel.: 722 748 786, eva.juscakova@nfvk.cz, www.nfvk.cz.

Krizová lůžka

Spirála, Ústecký kraj, z. s. – Krizová lůžka

Krizová pomoc rodinám s dětmi, pobytová služba pro rodiny s dětmi, až 7 nocí, bezplatně (včetně stravy, hygienické a materiální podpory).

Kontakt: krizová linka pomoci 475 603 390, ul. K Chatám 22, 403 40 Ústí nad Labem-Skorotice, www.spirala-ul.cz.

Krizová intervence

Spirála, Ústecký kraj, z. s.

TRIANGL pro děti a nedospělé/Centrum krizové intervence

Krizová pomoc pro nezletilé od 3 do 18 let, POMOC–BEZPEČÍ–PODPORA v akutní krizi, náročné situaci v životě i nepohodě způsobené narušenými vztahy s rodiči, sourozenci, či vrstevníky. Krizová pomoc rodinám s dětmi – pro osoby v krizi (věkem neomezené) v podobě ambulantní formy a také pobytová služba pro rodiny s dětmi, až 7 nocí, bezplatně (včetně stravy, hygienické a materiální podpory).

Krizové centrum pro děti a nedospělé: objednání možné každé úterý a čtvrtek v čase 8:00–10:00, Mgr. Pavla Pejšová, tel.: 606 086 056, deti@spirala-ul.cz. **Centrum krizové intervence:** krizová linka pomoci 475 603 390, www.spirala-ul.cz.

Most k naději, z. s.

Linka duševní tísně/

Krizová poradna Most

Linka je obdobou lékařské záchranné služby v psychosociální oblasti – bezpečná, anonymní, kdykoliv a odkudkoliv dostupná služba telefonní krizové intervence. Nonstop služba 24 hodin denně. Osoby v krizi, bez věkového omezení, široká škála řešených oblastí života.

Kontakt: Linka duševní tísně: non stop 476 701 444, Skype: ldt.most, ldt.most@mostknadeji.cz, vedouci.ldt@mostknadeji.cz, ul. Petra Jilemnického 1929/9, 434 01 Most, www.mostknadeji.eu.

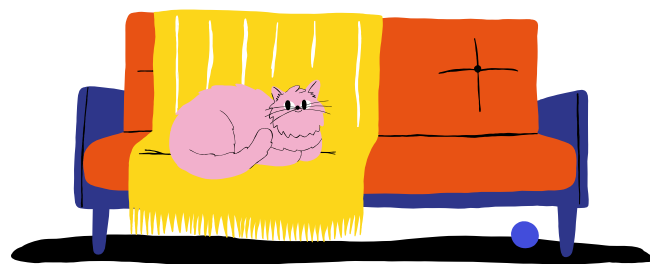
Nízkoprahová zařízení

Charita Most

Nízkoprahové zařízení pro děti a mládež Domino

Pro děti a mládež od 6 do 26 let ohrožené společensky nežádoucími jevy z lokality Litvínov-Janov. Nabízí bezpečný prostor pro trávení volného času v době od PO–ČT 7:30–19:00 hod., PÁ 7:00–15:30 hod. Poskytuje poradenství, pomoc a podporu v obtížných životních situacích (rozpad rodiny, problémy se školou, pasivní životní stereotyp, obtížné události mezi vrstevníky apod.). Pomoc při uplatňování práv, oprávněných zájmů a při obstarávání osobních záležitostí, situační intervence, pomoc v krizi, preventivní programy, výchovné, vzdělávací a aktivizační činnosti.

Kontakt: Bc. Helena Platilová, tel.: 770 147 343, platilova@charita-most.cz, ul. Janovská 122, 435 42 Litvínov-Janov, www.charita-most.cz.



Městská policie Litvínov

Nízkoprahové centrum Jaklík

Klub je určen pro děti od 6 do 15 let ze sociálně vyloučené lokality Janov, provozuje ho Městská policie Litvínov. Kromě každodenních činností a her nabízí jednorázové akce, besedy a v létě společné výlety. Provozní doba: pondělí – čtvrtek: 12–17 hod., pátek zavřeno.

Kontakt: Michaela Hejčová, preventistka MP, tel.: 603 151 631, michaela.hejcova@mulitvinov.cz, ul. Gluckova 233, 435 42 Litvínov-Janov.

Dluhové poradenství

Charita Most

Odborné sociální a dluhové poradenství Janov
Nabízí protidluhové poradenství a bezplatné právní poradenství. Poskytuje poradenství v problematice týkající se exekuce, předlužení nebo hrozícího předlužení či možnosti využití institutu insolvence. Poradenství v oblasti práva, nejčastěji občanského zákoníku a zákoníku práce, zprostředkování bezplatného kontaktu s právním poradcem.

Kontakt: Jana Štiková, DiS., tel.: 775 713 931, stikova@charita-most.cz, ul. Janovská 122, 435 42 Litvínov-Janov, www.charita-most.cz.

Diakonie ČCE

Občanská poradna Most a Litvínov
Pomáhá osobám starším 18 let s nepříznivou finanční situací. Nabízí poradenství v oblasti dluhů, exekuce, pracovně právních vztahů, nájemních vztahů, bydlení, ochrany spotřebitele, občanského soudního řízení, majetkoprávních vztahů, rodinných a partnerských vztahů. Nutné telefonické objednání.

Kontakt: Lenka Tomková, tel.: 417 638 954, 721 258 865, op@most.diakonie.cz, ul. Žižkova 151, 436 01 Litvínov, www.most.diakonie.cz.

Naděje – M, o.p.s.

Organizace nabízí v rámci projektu komplex protidluhového poradenství, který usiluje o zmírnění socio-ekonomického propadu rodiny a snížení rizika pádu do dluhové pasti, realizovaného formou individuální cílené podpory u rodin žijících v sociálně vyloučených lokalitách.

Kontakt: Bc. Petra Adamovská, tel.: 775 634 636, poradnadluhymost@gmail.com, ul. Chomutovská 2261/2, 434 01 Most, www.nadeje-m.cz.

Protidrogové poradenství

Most k naději, z. s. – Sociální protidrogová poradna Janov

Poskytuje ambulantní a terénní formu odborného sociálního poradenství zaměřeného na oblast drogové problematiky, závislostního chování. Podpora je poskytována nejen aktivním uživatelům, ale také těm, kterých se problematika dále dotýká (např. příbuzných a osob blízkých osobám ohrožených závislostí).

Kontakt: David Schilling, tel.: 601 159 099, 601 159 100, sppj@mostknadeji.cz, ul. Holešická 251, 435 42 Litvínov-Janov, www.mostknadeji.eu. Organizace má pobočku v Mostě: K-centrum Most: PhDr. Dagmar Jandová, tel.: 602 219 372, vedouci.kcm@mostknadeji.cz, Most k naději, z. s., ul. Jilemnického 1929, 434 01 Most.

Pomoc obětem domácího násilí

Spirála, Ústecký kraj, z.s.

Poradna pro osoby ohrožené domácím násilím
Odborná pomoc osobám od 6 let, mladistvým, dospělým, seniorům, obětem trestných činů či osobám pronásledovaným bývalými partnery. Pomoc jak klientům, u kterých k vykazání již došlo, tak klientům, u kterých k vykazání nedošlo, ale chtějí domácí násilí řešit, osoby z jejich okolí, které jsou svědky probíhajícího domácího násilí, nebo organizace, které osoba ohrožená požádala o pomoc.

Kontakt: Mgr. Martina Vojtíšková, tel.: 475 511 811, intervencnicentrum@spirala-ul.cz.



Women for Women, o.p.s.

Pobočka v Mostě nabízí obětem DN psychoterapeutické poradenství pro dospělé i děti, právní poradenství v oblasti občanského, rodinného či trestního práva a dále také pomoc v oblasti bytové otázky prostřednictvím poskytnuté kauce.

Kontakt: Ing. Michaela Hostašová, DiS.,
tel.: 703 458 407, michaela.hostasova@w4w.cz,
ul. Václava Řezáče 315, 434 01 Most,
www.women-for-women.cz.

Charita Most

Centrum pomoci pro oběti domácího násilí

Pomoc osobám v krizi, rodinám s dítětem / dětmi, obětem domácího násilí, obětem trestné činnosti, osobám ohroženým závislostí nebo závislým na návykových látkách.

Kontakt: Isabela Černá, tel.: 734 221 971,
cerna@charita-most.cz, ul. Františka Malíka 956/16a,
434 01 Most, www.charita-most.cz.

Státní instituce a podpora ohrožených dětí a rodin

Úřad práce ČR

Kontaktní pracoviště Litvínov

Zprostředkovává systém sociálních dávek pro rodiny. Tyto dávky zahrnují dávky státní sociální podpory, dávky pro osoby se zdravotním postižením, příspěvek na péči, dávky pomoci v hmotné nouzi, dávky péčovské péče, zaopatřovací příspěvky a náhradní výživné pro nezaopatřené dítě. Poskytuje základní sociální poradenství, zejména ohledně možnosti pomoci státu prostřednictvím sociálních dávek, sociální šetření pro osoby v hmotné nouzi déle než 3 měsíce za účelem řešení jejich nepříznivé sociální situace, služby zaměstnanosti (zprostředkování zaměstnání, včetně umístění s podporou mzdy na společensky účelné pracovní místo nebo na veřejně prospěšné práce, rekvalifikace, pomoc žákům s výběrem studijního oboru).

Kontakt: Ing. Karolína Králová, tel.: 950 137 270,
775 891 173, karolina.kralova@uradprace.cz,
Úřad práce ČR, Kontaktní pracoviště Litvínov,
ul. U Zámeckého parku 2000, 436 01 Litvínov,
www.uradprace.cz.

Městský úřad Litvínov

Odbor sociálních věcí a školství – Oddělení sociálně-právní ochrany dětí (dále jen OSPOD)

Individuálně pracuje s ohroženými dětmi od narození do 18 let a jejich rodinami. Jedná se o děti ohrožené ve svém řádném vývoji, dále o děti, které se ocitly bez zajištění řádné péče, děti, o které se rodiče nemohou, nechtějí nebo neumí postarat nebo děti, které se dopouštějí protiprávního jednání. Současně se zabývá poradenskou pomocí pro osoby odpovědné za výchovu dítěte, poradenstvím pro rodiny dětí, které mají specifické potřeby. OSPOD dále vykonává pozici kolizního opatrovníka nezl. Děti (hájí zájem dítěte u soudního jednání), případně roli poručníka (zastupuje dítě, jehož rodiče byli zbaveni rodičovské odpovědnosti). Koordinuje pomoc pro ohrožené dítě a rodinu v rámci mezioborové spolupráce.

Kontakt: Bc. Monika Lecková, DiS.,
tel.: 476 767 975, monika.leckova@mulitvinov.cz,
ul. Tržní 2042, 436 01 Litvínov, www.mulitvinov.cz.

Městský úřad Litvínov

Odbor sociálních věcí a školství – Organizační složka První krok

Nabízí pomoc rodinám s dětmi i jednotlivcům, kteří se ocitli v tíživé situaci. Pomoc v oblasti bydlení (snaha předejít ztrátě bydlení, vyřizování běžných záležitostí spojených s bydlením). Podpora při zvyšování příjmů rodiny (pomoc s vyřízením sociálních dávek, komunikace s úřady), pomoc při uplatnění na trhu práce). Pomoc rodině při výchově a péči o dítě. Pomoc v partnerském soužití, např. sepisování písemností pro státní instituce.

Kontakt: Michaela Nejedly, DiS., tel.: 778 527 295, michaela.nejedla@mulitvinov.cz, ul. Holešická 248,
435 42 Litvínov-Janov.

Městský úřad Litvínov

Odbor sociálních věcí a školství – oddělení sociální práce

Nabízí komplexní pomoc rodinám s dětmi, kteří se ocitli v tíživé situaci nebo poradenství a pomoc rodinám, kdy členem rodiny je osoba se zdravotním postižením. Pomoc a podpora při zvyšování příjmu rodiny, podpora při vyřizování běžných záležitostí (komunikace s úřady, institucemi, školami, neziskovými organizacemi, lékaři).

Kontakt: Mgr. Martina Petáková, DiS., tel. 777 797 166, e-mail: martina.petakova@mulitvinov.cz,
Městský úřad Litvínov, Tržní 2042, 436 01 Litvínov, www.mulitvinov.cz.

Probační a mediační služba

Nabízí podporu a odbornou pomoc obětem trestné činnosti v jejich nelehké životní situaci. Činnost služby v rámci zajištění výkonu alternativních trestů zahrnuje i oblast náhrady škody, poskytování důležitých informací pro poškozené. V přípravném řízení, tedy ještě před rozhodnutím soudu v trestní věci, poskytuje poškozeným odborné poradenství ohledně náhrady škody. Poskytuje mediace mezi obětí a pachatelem trestného činu s cílem hmotné náhrady újmy, nápravy vztahů, získání morální satisfakce. Služby jsou poskytovány klientům (obviněným, poškozeným) zdarma.

Kontakt: Mgr. Marie Jarolímová, MBA,
tel.: 733 788 968, mjarolimova@pms.justice.cz,
ul. Pionýrů 2921, 434 01 Most, www.pmscr.cz.

Soudní sociální pracovnice

Soudní sociální pracovnice pracuje na základě zadání úkolu soudcem. Koordinuje práci ve vybraných případech, navazuje spolupráci s dalšími službami, provádí participaci dětí, edukaci rodičů. Cílovou skupinu tvoří ohrožené děti a jejich rodiny, jejichž případem se zabývá soud (návrhy na soudní dohled, nařízení ústavní výchovy, umístění dítěte do náhradní rodinné péče, rodičovský konflikt atd.).

Kontakt: Mgr. Terezie Pémová,
tpemova@osoud.mst.justice.cz, Okresní soud
v Mostě, ul. Moskevská 2, 434 74 Most 1.

Právní poradenství

Rekvalifikační a informační centrum, s.r.o.

Pomoc je zaměřená na aktivní práci s rodinou. K dispozici je možnost využití služeb bezplatné právní poradny ve spolupráci se sociálně aktivizační poradnou.

Kontakt: Ing. Radka Fantová, tel.: 734 314 681, fantova@ric-most.cz, ul. Smetanova 483, 436 01 Litvínov,
www.ric-most.cz.

Diakonie ČCE – Občanská poradna Litvínov

Občanskou poradnu mohou kontaktovat samotní zájemci o službu nebo pracovníci spolupracujících organizací, případně další osoby, a to buď osobně, telefonicky, písemně či elektronicky. Oblasti podpory: sociálně právní pomoc, dluhy a exekuce, pracovní právní vztahy, nájemní vztahy a bydlení, ochrana spotřebitele, občanské soudní řízení, majetkoprávní vztahy, rodinné a partnerské vztahy

Kontakt: Lenka Tomková, tel.: 417 638 954, 721 258 865, op@most.diakonie.cz, ul. Žižkova 151,
436 01 Litvínov, www.most.diakonie.cz.

Women for Women, o.p.s.

Pobočka v Mostě nabízí pro širokou veřejnost bezplatné právní poradenství. Poskytuje pomoc s formulací předpřipravených návrhů na úpravu poměrů k nezletilým dětem nebo rozvodu manželství a poradenství ve směru podání takových návrhů na soud. Dále nabízí kontrolu pracovněprávních dokumentů, smluv, výpovědí, pomoc s orientací v soudním řízení. Poskytují poradenství týkající se existence a způsobu vymáhání pohledávek.

Kontakt: Ing. Michaela Hostašová, DiS., tel.: 703 458 407, michaela.hostasova@w4w.cz, ul. Václava Řezáče 315, 434 01 Most, www.women-for-women.cz.

Charita Most

Odborné sociální a dluhové poradenství Janov

Nabízí protidluhové poradenství a bezplatné právní poradenství. Poskytuje poradenství v problematice týkající se exekuce, předlužení nebo hrozícího předlužení či možnosti využití institutu insolvence. Poradenství v oblasti práva, nejčastěji občanského zákoníku a zákoníku práce, zprostředkování bezplatného kontaktu s právním poradcem.

Kontakt: Jana Štiková, DiS., tel.: 775 713 931, stikova@charita-most.cz, ul. Janovská 122, 435 42 Litvínov-Janov, www.charita-most.cz.

Terapeutické a psychologické služby

Rekvalifikační a informační centrum, s.r.o.

Pomoc je zaměřená na aktivní práci s rodinou. K dispozici je možnost využití služeb psychologické poradny ve spolupráci se sociálně aktivizační poradnou. Služba je bezplatná.

Kontakt: Ing. Radka Fantová, tel.: 734 314 681, fantova@ric-most.cz, ul. Smetanova 483, 436 01 Litvínov, www.ric-most.cz.

Fokus Labe, z. ú.

Tým duševního zdraví Most

Služba je poskytována pro občany (rodiče) se zkušeností s duševním onemocněním: schizofrenní poruchy – schizofrenie, schizo-afektivní porucha, porucha s bludy, afektivní poruchy – bipolární afektivní porucha, duální diagnózy – závislostní problematika. Terénní forma je poskytována ve městech Most a Litvínov včetně jejich spádových obcí.

Kontakt: Bc. Daniela Kováčová, tel.: 736 419 597, kovacova@fokuslabe.cz, www.fokuslabe.cz. Fokus Labe, z. ú. má k dispozici Multidisciplinární tým pro děti a mladé lidi – tel.: 603 908 232, detiusti@fokuslabe.cz, ul. Stroupežnického 9, 400 01 Ústí nad Labem.

Women for Women, o.p.s.

Psychoterapeutické poradenství pro děti, dospívající i dospělé vč. párového, rodinného a skupinového. Spoluúčast 200,- Kč/ 50 min. Může pomoci s těmito oblastmi: partnerské a rodinné vztahy včetně domácího násilí v minulosti, úzkostné stavy, nízké sebepojetí, sebepoškozování, náročné životní situace (nemoc či úmrtí partnera), obsedantně-kompulzivní myšlenky, projevy, následná terapie pro zpracování posttraumatického stresového syndromu, řešení krize středního věku akcentované změnou životního stylu při pandemii spojené s rizikem upadnutí do dlouhodobého psychiatrického onemocnění, školní problémy dětí.

Kontakt: Ing. Michaela Hostašová, DiS., tel.: 703 458 407, michaela.hostasova@w4w.cz, ul. Václava Řezáče 315, 434 01 Most, www.women-for-women.cz.

Městská správa sociálních služeb v Mostě, p. o.

Poradna pro rodinu, manželství a mezilidské vztahy

Cílem poradny je poskytnout uživatelům odbornou podporu při zvládání jejich nepříznivé životní situace, související s rodinou, vztahy a osobním životem. Posílení psychického stavu jednotlivce, nabytí vnitřní stability osobnosti, posílit schopnost aktivního a samostatného řešení nepříznivé životní situace a jejich následků, s co nejmenší mírou závislosti na této či jiné sociální službě. Umožnění řešení záležitostí pod odborným vedením tak, aby uživatel dosáhl svého stanoveného cíle optimální cestou. Poskytování bezpečných a odborných služeb, které respektují důstojnost uživatelů a jsou založeny na principech Etického kodexu.

Kontakt: Miroslava Holečková, DiS., tel.: 730 169 447, ul. Komořanská 818/9, 434 01 Most, www.msss-most.cz.

Pedopsychiatrická péče

Psyché s.r.o.

Dětská psychiatrie se věnuje problematice psychických poruch u dětí a dospívajících do 18 let. Psyché s.r.o. zajišťuje ambulantní psychiatrickou péči o děti a dorost.

Kontakt: MUDr. Gabriela Šilhartová, tel.: 702 016 837, ul. Jugoslávská 1636/11, 434 01 Most.

Pobytová péče je poskytována v Dětské psychiatrické nemocnici Louny.

Kontakt: tel.: 415 620 119, podatelna@dplouny.cz, ul. Rybalkova 2962, 440 01 Louny.

Zařízení pro děti vyžadující okamžitou pomoc

Charita Most

Zařízení pro děti vyžadující okamžitou pomoc poskytuje dětem ve věku 0–18 let bezpečné zázemí, ochranu a odbornou pomoc dítěti, které se ocitlo bez jakékoliv péče, je v ohrožení či krizi a nemůže z různých důvodů setrvat ve své rodině, např. v důsledku úmrtí rodičů nebo jejich hospitalizace, nebo jsou-li jeho život nebo příznivý vývoj vážně ohroženy anebo ocitlo-li se dítě bez péče přiměřené jeho věku. Provozuje 2 byty s kapacitou 8 dětí + 2 krizová lůžka. Děti jsou zde umístovány: předběžným opatřením, na žádost rodičů, na vlastní žádost. Mohou u zde být 3 až 6 měsíců, ve výjimečných případech déle. Součástí pobytu je navštěvování škol a školek, docházení na zájmové kroužky, volnočasové aktivity, výlety a návštěvy kulturních zařízení atd., tak aby nabídli dětem co nejvíce podnětů k jejich rozvoji.

Kontakt: Bc. Hana Doležalová, DiS.,
tel.: 775 713 249, dolezalova@charita-most.cz,
ul. K. H. Borovského 1146/2, 434 01 Most,
www.charita-most.cz.

Kojenecké ústavy Ústeckého kraje Most

Zařízení poskytuje pomoc a péči dětem ve věku 0–3 roky, které se ocitly v krizi a v ohrožení a nemohou z různých důvodů setrvat ve své rodině. Ochrana a pomoc takovému dítěti spočívá v uspokojování základních životních potřeb včetně ubytování, v zajištění zdravotních služeb a v psychologické a jiné obdobné nutné péči.

Kontakt: PhDr. Milada Šilhová, tel.: 476 446 311,
silhova@kumost.cz, ul. Husitská 1683/2,
434 01 Most, www.kumost.cz.

Kompetence škol a školských zařízení

Mateřská škola Vláček Litvínov

Vedení školy řídí mateřskou školu, spolupracuje se zákonnými zástupci dětí, zřizovatelem a dalšími orgány a institucemi, rozhoduje v záležitostech týkajících se poskytování vzdělávání a školských služeb. Odpovídá za to, že mateřská škola poskytuje vzdělávání a školské služby v souladu se školským zákonem a vzdělávacími programy pro předškolní vzdělávání, za odbornou a pedagogickou úroveň vzdělávání, odpovídá za zajištění dohledu nad dětmi v mateřské škole. Mateřská škola poskytuje předškolní vzdělávání pro cílovou skupinu dětí předškolního věku od 2 do 7 let.

Kontakt: Bc. Miroslava Soukupová, tel.: 777 017 417, mscapkova@zsruska.cz, Základní škola a Mateřská škola Litvínov, ul. Ruská 2059, okr. Most – pracoviště Mateřská škola Vláček, ul. Čapkova 2035, 436 01 Litvínov, www.zs.zsruska.cz.

Základní škola a Mateřská škola Litvínov

Škola se snaží vytvářet příznivé klima na základě partnerských vztahů. Škola je řízena demokraticky, každý má určeny své kompetence. Ve škole pracuje žákovský parlament, který rovněž učí žáky chovat se a jednat podle demokratických principů. Každý má možnost svým zapojením do činnosti ovlivňovat dění ve škole. Školní vzdělávací program umožňuje osobnostní rozvoj každého žáka, jsou mu poskytovány všechny prostředky pro to, aby dosáhl svého maxima, aby rozvíjel svůj talent, své zájmy. Škola se zapojuje do různých projektů, zaměřujeme se zejména na ty, které podporují pedagogický rozvoj školy, a na ty, díky nimž modernizujeme vybavení školy, inovujeme pomůcky. Ve škole pracuje školní poradenské pracoviště (ŠPP), jehož hlavní náplní je pomoc žákům se speciálními vzdělávacími potřebami včetně žáků nadaných, ale také pomoc pedagogům a rodičům, jak s těmito žáky pracovat. ŠPP nabízí činnost výchovné poradkyně, školní metodičky prevence, školní speciální pedagožky a od prosince 2022 také školní psycholožky. Škola splňuje kritéria pro získání certifikátu Rodiče vítání, je držitelem certifikátu Škola pro demokracii a usiluje o získání certifikátu Ekoškola a Férová škola. Pedagogům umožňuje další vzdělávání, organizuje jazykovou a sportovní soutěž pro školy v rámci okresu.

Kontakt: Mgr. Hana Kašková, tel.: 476 111 037, 3zs@3zs.cz, ul. Podkrušnohorská 1589, 436 01 Litvínov, okr. Most, www.3zs.cz.

Sociální pedagog

Sociální pedagog se podílí na řešení problematiky žáků ohrožených školním neúspěchem, a to v následujících oblastech: nízká motivace ke vzdělávání, dlouhodobá a opakovaná prospěchová neúspěšnost, nedůslednost ve školní přípravě, kázeňské přestupky, nedůsledné rodičovské vedení, sociokulturně znevýhodněné prostředí. Sociální pedagog funguje jako zprostředkující článek mezi rodinou a školou. Komunikuje s rodiči žáků a učiteli, v případě potřeby pak též se zainteresovanými institucemi, které se životem a školní docházkou zmíněných dětí zabývají.

Kontakt: Bc. Michaela Fůsová, DiS., tel.: 476 111 170, 775 878 401, Fusova@zsruska.cz, Základní škola a Mateřská škola Litvínov, ul. Ruská 2059, 436 01 Litvínov, okr. Most, www.zs.zsruska.cz.

Krajská konzultantka v projektu Podpora rovných příležitostí

Národní pedagogický institut (oblast Litvínov, Jirkov)

Hlavní činností krajské konzultantky NPI je spolupráce s vybranými školami za účelem identifikace jejich rozvojových potřeb a následného naplňování těchto potřeb prostřednictvím dostupných nástrojů (personální podpora, nástroje sloužící k přímé podpoře žáků a pedagogických pracovníků).

Kontakt: Mgr. Pavla Beránková, tel.: 737 801 302, pavla.berankova@npi.cz, www.npi.cz.

Školní metodik, prevence rizikového chování

Mezi hlavní činnosti práce metodika prevence rizikového chování patří metodická, koordinační a poradenská činnost v problematice prevence rizikového chování, jako jsou např. šikana, užívání návykových a psychotropních látek, záškoláctví, agresivita, poruchy příjmu potravy, domácí násilí, závislostní chování v souvislosti s IT, rizikové sexuální chování, rizika školního neúspěchu aj. Úzce spolupracuje s třídními učiteli, neziskovkami, pracovníky OSPOD, městské policie, SVP atd. a snaží se podporovat bezpečné a zdravé klima ve třídě a ve škole. Vyhodnocuje varovné signály spojené s možností výskytu rizikového chování. Podílí se na tvorbě a naplňování preventivního programu školy. Organizuje přednášky a besedy spojené s uvedenou problematikou.

Kontakt: Mgr. Lucie Husáková, tel.: 723 579 855, luciehusakova@seznam.cz, Základní škola a Mateřská škola Litvínov-Hamr, ul. Mládežnická 220, 436 01 Litvínov, okr. Most, www.zshamr.cz.

Speciálně pedagogické centrum

Speciálně pedagogické centrum patří mezi školská poradenská zařízení. Zařízení je určeno klientům se speciálními vzdělávacími potřebami, s mentálním postižením a souběžným postižením ze spádové oblasti okresu Most, kteří jsou zařazeni do škol a tříd zřízených podle §16, odst. 9, školského zákona pro žáky s mentálním postižením. Podpora klientům je poskytována od raného věku do ukončení povinné školní docházky, v odůvodněných případech i déle, nejdéle však do dovršení fyzického věku 26 let.

Kontakt: Mgr. Alena Pavlišťíková, tel.: 603 252 791, ali.pavlistikova@seznam.cz, SPC při Základní škole speciální a praktické škole Litvínov, ul. Šafaříkova 991, 436 01 Litvínov, www.zs-specialni-litvinov.cz.

Pedagogicko-psychologická poradna

Pedagogicko-psychologická poradna je školské poradenské zařízení, které poskytuje bezplatně odborné psychologické a speciálně pedagogické služby dětem, mládeži, jejich rodičům a učitelům na všech stupních škol, tedy od mateřských až po střední školy. Objednat dítě do poradny mohou rodiče či zákonní zástupci, podnět může vznést i škola, kam dítě dochází. Poradna řeší především obtíže při výchově a vzdělávání dětí. Posuzuje také školní zralost dítěte s ohledem na možný odklad školní docházky, školní neúspěšnost žáků (nezvládání školních nároků, specifické poruchy učení či poruchy pozornosti), výchovné obtíže dítěte (poruchy chování, odchylky v osobnostním a sociálním vývoji), zjišťují studijní předpoklady žáků v souvislosti s volbou střední školy. Dále pak spolupracuje se školami a učiteli, kterým poskytuje odbornou pomoc, nabízí vzdělávací programy a metodické materiály.

Kontakt: Mgr. Pavla Kostecká, tel.: 775 441 264, 778 888 612, odloučené pracoviště PPP Most, ul. Šafaříkova 991, 436 01 Litvínov (budova ZŠ speciální – boční vchod), www.pppuk.cz.

Středisko výchovné péče Dyáda

Cílovou skupinou pro ambulantní služby jsou děti a dospělí studující ve věku od 3 do 26 let s poruchami chování, osobnostními a vztahovými problémy, školními problémy. Ambulantní služba je zdarma. Pobytová služba je určena pro žáky základních škol a je hrazena zákonnými zástupci v rozmezí 3720,- Kč až 4380,- Kč/měsíc v závislosti na věku dítěte. Středisko pořádá besedy pro žáky ZŠ, SŠ i VOŠ, nabízí rodičovské skupiny pro rodiče klientů na pobytové části, vrstevnické skupiny, keramickou dílnu pro klienty střediska, doučování pro klienty střediska. Pro rodiče, kteří si nejsou jisti ve výchově svých dětí, nabízí Kurz pozitivního rodičovství. Pro učitele nabízí učitelské skupiny, zástupci se účastní případových konferencí ve škole.

Kontakt: Mgr. Vladimíra Sikýřová, tel.: 777 462 198, most@svpdyada.cz, ul. Růžová 1408, 434 01 Most, www.svpdyada.cz.

Městský úřad Litvínov

Odbor sociálních věcí a školství – Úsek školství, kultury a sportu

Úsek školství, kultury a sportu připravuje návrhy k rozhodnutí zastupitelstva města na zřízení, zrušení, sloučení, splynutí nebo rozdělení příspěvkových organizací – mateřských škol (MŠ), základních škol (ZŠ), školských zařízení, základní umělecké školy a plní další úkoly podle zákona ve vztahu k nim. Zajišťuje umístění dětí v MŠ, které před začátkem školního roku dosáhly nejméně třetího roku věku. Ve spolupráci s ředitelkou MŠ a vedoucími učitelkami MŠ navrhuje stanovení místa, termínu a doby pro podání žádostí zákonných zástupců dětí k předškolnímu vzdělávání pro následující školní rok, zajišťuje tisk a distribuci plakátů. Zajišťuje přípravu zápisu do prvních tříd – ve spolupráci s řediteli ZŠ navrhuje stanovení místa, termínu a doby zápisu, zpracovává seznamy dětí, tisk a distribuce plakátů, poskytuje metodickou pomoc na úseku školství pro správní obvod Litvínov apod.

Kontakt: Bc. Petra Reifová, tel.: 476 767 992, petra.reifova@mulitvinov.cz, ul. Tržní 2042, 436 01 Litvínov, www.mulitvinov.cz.

Kompetence městské policie

Nejčastěji dochází k identifikování ohroženého dítěte v rodinách při zásahu na základě oznámení na linku 156 nebo při šetření protiprávního jednání nezletilých, ale i z vlastních poznatků a poznatků získaných od asistentů prevence kriminality. Při podezření na ohrožené dítě vždy předávají strážníci úřední záznam z události OSPOD, provádí také asistenci při odebrání dětí z rodin. Intenzivně spolupracuje s Policií ČR.

Kontakt: Tísňová linka 156, telefon: 476 767 850, 737 523 523, e-mail: mpo@mulitvinov.cz, ul. Vodní 871, 436 01 Litvínov.

Preventistka městské policie

Cílová skupina: děti (MŠ, ZŠ, SŠ), rodiče, senioři (žijící v bytech i institucích), zdravotně tělesně postižení, odborná veřejnost, veřejnost ORP Litvínov, zájmové kluby a spolky. Obsah náplně práce: příprava a realizace preventivních programů města (člen pracovní skupiny Městského programu prevence kriminality), osvětová činnost, preventivní besedy na aktuální či běžná témata, provozování nízkoprahového centra v Janově a zajištění každodenních činností v klubu, pořádání letních příměstských táborů a výletů pro děti ze sociálně vyloučených lokalit.

Kontakt: Michaela Hejčová, tel.: 603 151 631, michaela.hejcova@mulitvinov.cz.

Kompetence pediatra

Praktický lékař pro děti a dorost je s dětmi do jednoho a půl roku v kontaktu každé dva měsíce, se staršími dětmi je v kontaktu minimálně při preventivních prohlídkách jednou za dva roky. Při každé prohlídce je zjišťován zdravotní stav dítěte, jeho psychosociální vývoj. **V případě zjištění ohrožení probíhá spolupráce dle typu s dalšími odborníky.**

Mimoškolní aktivity

Středisko volného času Smajlík

Středisko volného času Smajlík Litvínov vzniklo při SOŠ Schole Humanitas. Nabízí řadu kroužků nejen pro děti, o letní prázdniny zajišťuje několik táborů pro děti včetně dvou příměstských. Aktuálně probíhající/nabízené kroužky: Ajťáček, Deskovky, Dílničky, Důchodníček, Dungeons & Dreacons, Funny english – angličtina hrou, Hrajeme si a tvoříme I a II, LogIQ Games, Logopedie, Malý cukrář, Malý turista, Malý umělec, Šikovniček, Šprtec, Zkus to!

Kontakt: Ing. Lucie Stehlíková, tel.: 777 213 716.

Přihlašování na kroužky probíhá na webu

www.svcsmajlik.cz, na sociálních sítích:

Facebook – Smajlík – Středisko volného času

Litvínov, Instagram – svc_smajlik.

Charita Most

Centrum pro děti Janováček

Centrum pro děti Janováček poskytuje dětem ze sociálně vyloučené lokality v předškolním věku přípravu na vstup do mateřské školy. Žákům nabízí odpolední a prázdninové aktivity, kterými přispívá k prevenci školní neúspěšnosti. Rodičům nabízí zapojení do procesu vzdělávání.

Kontakt: Tereza Sechovská, DiS., tel.: 778 719 312, vanaskova@charita-most.cz, ul. Janovská 122, 435 42 Litvínov-Janov, www.charita-most.cz.

Městská knihovna Litvínov

Městská knihovna Litvínov je významnou kulturní a vzdělávací institucí. Poskytuje pro všechny věkové skupiny obyvatel Litvínova a jeho okolí mnoho různých služeb. Mezi tyto služby se samozřejmě řadí půjčování knih, ale i přístup k veřejnému internetu, kopírování, tisk, přednášky pro dospělé a seniory. Pro děti knihovna vytváří komplex lekcí informačního vzdělávání a čtenářské gramotnosti a v odpoledních hodinách akce v rámci tematických dnů, za které dostala knihovna ocenění Bibliotheca Inspirans. Vše knihovna poskytuje za malé poplatky nebo zdarma, aby byla co nejvíce přístupná a stala se místem setkávání a vzdělávání pro všechny bez rozdílu.

Kontakt: tel.: 603 831 042, 476 111 373, info@knihovna-litvinov.cz, ul. Soukenická 982, 436 01 Litvínov, www.knihovna-litvinov.cz.

Libuše

Sousedský dům Janov

Nabízí dětem a mládeži v Litvínově-Janově podmínky pro zdravé a podnětné trávení volného času.

Kontakt: Bc. Petr Globočník, tel.: 605 103 959, mylitvinov@seznam.cz, ul. Přátelství 110, 435 42 Litvínov-Janov, www.my-litvinov.cz.

Dětská skupina

Charita Most

Dětská skupina Krteček

Dětská skupina je určena pro děti od 1 roku do zahájení povinné školní docházky. Nabízí podporu rodiny při uplatnění na trhu práce v průběhu i po skončení rodičovské dovolené, podporu při seberealizaci, pomáhá zajistit rodičům alternativní bezpečnou službu péče o předškolní děti od jednoho do šesti let. Požadováno doložení pracovní smlouvy jednoho z rodičů a doložení potvrzení pediatra, včetně odpovídajícího očkování.

Kontakt: Martina Bartková, DiS., tel.: 778 532 576, bartkova@charita-most.cz, ul. Janovská 122, 435 42 Litvínov-Janov, www.charita-most.cz.



Obědy do škol a SOS do školky

Women for Women, o.p.s. – Obědy pro děti/SOS do školky

Projekty Obědy do škol a SOS do školky pomáhají dětem, jejichž rodiče si nemohou dovolit zaplatit stravné ve škole či školce. Pomoc potřebným dětem je poskytována přímo prostřednictvím základních a mateřských škol na základě darovací smlouvy.

Kontakt: Obědy do škol: Lucie Kourková, tel.: 735 165 970, <http://women-for-women.cz/obedy-pro-deti/>.
SOS do školky: Monika Kolbanová, tel.: 703 458 427, <https://women-for-women.cz/sos-do-skolky/>.

Rozvoj jazykových dovedností pro děti

Women for Women, o.p.s. – Rozvoj jazykových dovedností pro děti

Služba je určena dětem od 4 let s řečovými obtížemi a vadami řeči. Spoluúčast 200,- Kč/50 min.

Kontakt: Ing. Michaela Hostašová, DiS., tel.: 703 458 407, michaela.hostasova@w4w.cz,
ul. Václava Řezáče 315, 434 01 Most, www.women-for-women.cz.

Služby pro rodiny z Ukrajiny

Charita Most – Asistenční centrum Janov pro rodiny z Ukrajiny

Centrum poskytuje sociální poradenství pro jedince a komunitu, realizuje aktivity pro ukrajinské rodiny zaměřené na podporu orientace v české společnosti a komunikace v českém jazyce. V rámci terénní sociální práce poskytuje podporu v těchto oblastech: motivace obyvatel k aktivizaci a řešení jejich problémů, vzdělávání a nácvik dovedností jedince a komunity – vaření, úklid a údržba okolí, práce na PC, aktivity v tělocvičně, vyhledávání zaměstnání.

Doplňkové aktivity: hlídání dětí, pořádání velkých a malých akcí, výstav a besed, dopolední klub pro děti 3–5 let – odstranění bariér ve vyučování, doučování, organizace prázdninových aktivit pro děti, spolupráce se ZUŠ Most – výtvarná a hudební výchova, podpora rodičů při jednání se sociálními službami, školskými zařízeními a pedagogickými pracovníky, podpora multikulturního dialogu – organizace besed s lektory.

Kontakt: Mgr. Alena Bartková, DiS., tel.: 775 713 304, abartkova@charita-most.cz,
ul. Janovská 122, 435 42 Litvínov-Janov, www.charita-most.cz.

Krajský úřad Ústeckého kraje – odbor sociálních věcí

Pomoc a podpora organizacím, které se věnují péči o uprchlíky v souvislosti s válkou na Ukrajině.

Kontakt: Bc. Marcela Soukupová MBA, tel.: 475 657 866, soukupova.marcela@kr-ustecky.cz,
ul. Velká Hradební 3118/48, 400 01 Ústí nad Labem, www.kr-ustecky.cz.

