



**Signály**

# **Přehled služeb pro pomoc ohroženým dětem a jejich rodinám ve Slaném a okolí**

**Cílem projektu Signály je včasné rozpoznání  
dětí, které jsou v těžké situaci.**

Spolu s ministerstvy jsme vytvořili kartu KID  
(kارتu identifikace ohroženého dítěte) – pomůcku pro každého,  
kdo přichází s dětmi do každodenního kontaktu.

Díky ní rozpozná lékař či učitel dítě, které potřebuje pomoc,  
a dokáže mu ji v daném regionu rychle  
a efektivně zajistit. Karta pomůže sladit  
postupy napříč obory.



**SO  
FA**

[www.societyforall.cz](http://www.societyforall.cz)

**unicef**

Přehled služeb pro Slaný a okolí vznikl v rámci projektu Signály organizace SOFA. Projekt je zaměřen na včasné rozpoznání ohrožených dětí a podporu odborníků z různých oborů při podpoře a ve prospěch těchto dětí. **V tomto přehledu najdete kontakty na instituce, neziskové organizace, odborníky v oblasti duševního zdraví a další, na které se můžete obrátit nebo nasměřovat dítě či rodinu při snaze o zlepšení její situace.**

**Přehled doporučujeme používat v kombinaci s Kartou KID pro Slaný a okolí. Tato pomůcka Vám nabízí přehled znaků ohrožení dítěte a taky a návrhy vhodného řešení konkrétních situací dětí a jejich rodin.** Tyto postupy jsme navrhli ve spolupráci s širokým spektrem lokálních odborníků pracujících s dětmi a rodinami a za tuto spolupráci jim všem děkujeme.

## Sociálně aktivizační služby (SAS)

Sociálně aktivizační služby pro rodiny s dětmi jsou určeny pro rodiny, u kterých je ohrožen vývoj dítěte či dětí v důsledku dopadů dlouhodobé a obtížné krizové sociální situace, kterou rodiče nedokáží sami bez pomoci překonat. Rodiče jsou podporováni v prohlubování svých rodičovských schopností a dovedností tak, aby o své děti mohli sami odpovědně a řádně pečovat.

### Romodrom (Slaný)

Romodrom nabízí komplexní a dlouhodobou podporu ve všech životních oblastech, zejména v návratu na pracovní trh, při získání přijatelného bydlení nebo finanční stability s cílem zlepšení sociální integrace. Snahou je posílit schopnosti a motivaci uživatele řídit svůj život samostatně a převzít zodpovědnost sám za sebe a za svou situaci – dle svých možností a schopností.

**Kontakt:** Dr. E. Beneše 528/3 – Slaný, vedoucí sociálních služeb Romodrom Slaný – Hana Joglová, 778 481 729

### Poradna pro občanství, občanská a lidská práva (Slaný)

Cílem je ochrana nejlepšího zájmu dítěte, sanace biologických rodin a obnovení narušených funkcí rodiny tak, aby mohly děti vyrůstat ve svých domovech s biologickými rodiči nebo příbuznými za situace, kdy bude „zdravá rodina“ dostatečně schopná pokrýt potřeby a řešit problémy vlastními zdroji. Díky poskytnuté podpoře mohou rodiny s dětmi lépe uplatňovat svá práva a oprávněné zájmy. V poradně pro občanství někdy podpora probíhá i ve spolupráci s právníkem.

**Kontakt:** Wilsonova 599 – Slaný, pracovnice SAS – Stanislava Steinerová, Stanislava.steinerova@poradna-prava.cz, 774 058 568

### Člověk v tísní (Kladno)

Cílem je zachování nebo obnovení funkcí rodiny v přirozeném prostředí. Optimálním cílovým stavem je zlepšení sociálních dovedností, životní úrovně a spokojenosti členů rodiny. Služba se věnuje rodinám s nezletilým a nezaopatřeným dítětem či dětmi, které se nacházejí v nepříznivé sociální situaci. Služba může pomoci s finančními potížemi a hospodařením, bydlením, zaměstnaností, péčí o zdraví, doprovody a zprostředkováním dalších služeb, výskytem patologických jevů v rodině.

**Kontakt:** Kročehlavská 1311 – Kladno, Cyrila Boudy 1444 – Kladno, koordinátorka sociálních služeb Jana Odvárková – jana.odvarkova@clovekvtsni.cz, 770 173 129

### Dobrovolnické centrum Kladno (DKC)

SAS Dobrovolnického centra Kladno reaguje na potřeby rodin, kteří se nacházejí v náročné životní situaci a potřebují pomoc a podporu. DKC vnímá v takových rodinách sociální práci jako nutný základ, na který mohou navazovat činnosti dobrovolníků a věří, že díky množství času, který rodině věnují nejen pracovníci SAS, ale i právě dobrovolníci, má služba větší dopad.

**Kontakt:** SAS probíhá terénně i ambulantně na adrese Cyrila Boudy 1444 – Kladno (každý všední den od 8 do 18 hodin), koordinátorka sociálně aktivizační služby pro rodiny s dětmi Tereza Bělohradská, 774 333 207, belohradska@dckladno.cz

### **Centrum pro integraci cizinců (Kladno)**

Centrum pro integraci cizinců poskytuje sociálně aktivizační službu rodinám s dětmi ve věku 3 až 18 (výjimečně až 26) let, kteří jsou cizinci nebo občané, které výrazně omezuje neznalost českého jazyka a prostředí po dlouhodobém pobytu mimo ČR.

**Kontakt:** Bez objednání možnost konzultace každé úterý od 10 do 15 hodin v kanceláři na Náměstí Svobody 1460 v Kladně, kladno@cicops.cz, 735 173 719

## **Terénní sociální služby**

### **Romodrom (Slaný)**

Služby převážně poskytované v přirozeném prostředí uživatele, týkat se mohou bydlení, práce, financí, rodiny a vztahů, výchovy a vzdělávání, volného času, zdraví a nemoci, inkluze a kontaktu s okolím, úřadů a institucí, návazných služeb, diskriminace, ochrany práv, trestné činnosti a přestupků.

**Kontakt:** Dr. E. Beneše 528/3 – Slaný, vedoucí sociálních služeb Romodrom Slaný – Hana Joglová, 778 481 729

### **Člověk v tísní (Kladno)**

Terénní služba Člověka v tísní je poskytována převážně v bydlišti klienta v předem domluveném čase. Na konkrétním časovém rozsahu poskytované služby se klient s pracovníkem domluví. Součástí služby jsou i doprovody na úřady a do dalších institucí. Územní působnost terénní formy služby je obec Kladno, Libušín a Buštěhrad

**Kontakt:** Bez objednání lze službu jednorázově využít na adrese: Kročehlavská 1311 – Kladno ve středu od 13 do 17 hodin

### **Poradna pro občanství, občanská a lidská práva (Slaný)**

Terénní sociální pracovník s klientem pracuje v jeho přirozeném prostředí, snaží se porozumět situaci, ve které se nachází a společně hledají vhodná řešení. Obsah spolupráce tvoří například řešení dluhů a jejich prevence, problémy spojené s bydlením, návrat nebo vstup na trh práce, orientace v sociálním a právním prostředí, získání sociálních dovedností.

**Kontakt:** Wilsonova 599 – Slaný, pracovnice SAS – Stanislava Steinerová, stanislava.steinerova@poradna-prava.cz, 774 058 568

## **Sociální (dluhové) poradenství**

### **Romodrom (Slaný)**

Poradenství se může týkat například dluhů (podávání insolvenčních návrhů), sociálních dávek ale i občanského a rodinného práva, komunikace s úřady a institucemi či zprostředkování jiné odborné pomoci a návazné péče.

**Kontakt:** Dr. E. Beneše 528/3 – Slaný, vedoucí sociálních služeb Romodrom Slaný – Hana Joglová, 778 481 729

### **Dluhové poradenství Člověka v tísní (Kladno)**

Odborné sociální poradenství se zaměřením na dluhové poradenství nabízí Člověk v tísní Kladno.

**Kontakt:** pracovnice Hana Pelcová, hana.pelcova@clovekvtsni.cz, 702 182 871

### **Poradna pro občanství, občanská a lidská práva (Slaný)**

Služba bezplatně ve spolupráci s právníkem poskytuje poradenství v oblasti dluhů (jednání s exekutorem, oprávněnost dluhů, zastavení exekuce apod.) Dále poskytuje poradenství v občansko-právních sporech, pracovně-právních sporech, vypracování právních podání, odvolání a návrhů k soudu a podobně.

**Kontakt:** Wilsonova 599 – Slaný, pracovnice SAS – Stanislava Steinerová, stanislava.steinerova@poradna-prava.cz, 774 058 568

# Adiktologické služby

## **Adiktologická ambulance Slaný pod Zařízením sociální intervence (ZSI)**

Bezplatná nabídka pomoci pro obyvatele města Slaného probíhající formou konzultace a poradenství, na kterou je potřeba se předem objednat na níže uvedených kontaktech. Služba se zaměřuje na pomoc dospělým ale i dětem, které jsou ohroženy problematikou závislostního chování (drogy, alkohol, automaty, PC hry, mobil, sociální sítě a další) a jejich rodinným příslušníkům. Nabídka této služby je pouze jednorázová a poradenská, pro realizaci plné ambulantní adiktologické léčby jsou zájemci odkázáni do pobočky v Kladně. V Kladně Zařízení sociální intervence (ZSI) poskytuje v rámci adiktologických služeb několik programů.

**Kontakt:** Wilsonova 560 – Slaný, kontaktní pracovnice – Gabriela Minasová a Lenka Žaludová, [naslednapece@zsi-kladno.cz](mailto:naslednapece@zsi-kladno.cz), [lenka.zaludova@zsi-kladno.cz](mailto:lenka.zaludova@zsi-kladno.cz), 736 648 936

## **Ada+ Psychologická ambulance pro děti a dorost a závislostní chování dětí a dorost (Kladno)**

Je psychologickou poradnou pro děti a dorost a adiktologickou dětskou ambulancí. Součástí ambulance je pedopsychiatr MUDr. Světlana Kroftová (v současné době rodičovská dovolená), dále ambulance spolupracuje s Dětskou psychiatrickou nemocnicí Louny a s pedopsychiatrem MUDr. Liborem Chvílou CSc. Terapeutický tým celkem tvoří psychiatr, speciální pedagog, adiktolog, psychologové, supervizor, sociální pracovnice a především psychoterapeuti. Nabízí komplexní péči o děti a „skorodospělé“ klienty a jejich rodiny. Soustředí se na práci s celým rodinným systémem, což zahrnuje individuální a skupinovou terapii, psychiatrickou, psychologickou a adiktologickou diagnostiku, socioterapii a rozvojové aktivity. Cílem psychologické poradny je podpořit rodiny (rodiče, děti a blízké příbuzné), jež se ocitly v sociálně nepříznivé situaci. Klienty mohou být také uživatelé návykových látek (např. marihuany a stimulantů) a také hráči počítačových her a nadměrní uživatelé mobilních telefonů.

**Kontakt:** [ada@zsi-kladno.cz](mailto:ada@zsi-kladno.cz), 601 075 750, 312 292 339

**Tipy na další služby v případě plných kapacit: Sannanim, Prev-Centrum**

# Služby se specializací na domácí násilí

## **Intervenční centrum (Kladno i Slaný)**

Intervenční centrum, které spadá pod Zařízení sociální intervence Kladno nabízí pomoc osobám ohroženým domácím násilím ale i těm, kteří se násilím ve vztazích dopouštějí. Pracovníci poskytují krizovou intervenci, sociální poradenství (včetně například sepsání soudních podání, mohou být průvodci v trestním řízení, v komunikaci s úřady a dalšími službami), naslouchají, motivují, podporují. Intervenční centrum nabízí taky terapii zaměřenou na podporu a změnu chování. Všechny služby jsou bezplatné a uživatelé mohou vystupovat anonymně. Na Intervenční centrum se mohou obrátit i blízcí osob ohrožených domácím násilím nebo lidé, kteří potřebují bližší informace o problematice. Centrum se věnuje všem bez omezení věku.

**Kontakt:** vedoucí Intervenčního centra Petra Tůmová, [tumova@zsi-kladno.cz](mailto:tumova@zsi-kladno.cz), 605 765 883

## **Nadechni.se (Slaný)**

Pod záštitou nadačního fondu Prosperity ve Slaném vznikla nová sociální služba Odborného sociálního poradenství se zaměřením na pomoc, péči a podporu osobám ohroženým domácím násilím. Služba nabízí poradenství o situaci i možnostech řešení nebo právní poradenství. Nadechni.se mohou kontaktovat děti i dospělí.

**Kontakt:** Poradna sídlí ve druhém patře Nárožního domu ve Slaném, na konzultaci je možné se objednat na emailu [info@nadechni-se.cz](mailto:info@nadechni-se.cz) nebo pomocí sms na telefonním čísle 734 833 746

**Tipy na další organizace v případě plných kapacit: Locika, Acorus, Krizové centrum v Praze, Cestou necestou**

## Služby pro cizince

### Centrum pro integraci cizinců (Kladno)

Centrum nabízí odborné sociální a pracovní poradenství pro cizince, sociálně aktivizační služby pro rodiny s dětmi, kurzy češtiny pro děti a dospělé, podporu dobrovolníků, doučování a volnočasové aktivity. Centrum pomáhá zejména v oblastech jako je povolení k pobytu v ČR, sociální zabezpečení, zdravotní pojištění, rodina, práce nebo zaměstnanecká karta.

**Kontakt:** Konzultace bez objednání je možná v úterý od 10 do 15 hodin na náměstí Svobody 1460 – Kladno, objednat na konzultaci se dá přes email [kladno@cicops.cz](mailto:kladno@cicops.cz) nebo na 735 173 719, kontakt pro kurzy češtiny je totožný email nebo 735 150 250

### Dobrovolnické centrum Kladno

Dobrovolnické centrum nabízí adaptační skupiny pro ukrajinské děti ve věku 3–6 let, streetworking, překlady a poradenství, volnočasové aktivity a klub pro ukrajinské děti i psychologickou pomoc Ukrajincům.

**Kontakt:** koordinátorka adaptační skupiny pro děti Šárka Melenová, [melenova@dckladno.cz](mailto:melenova@dckladno.cz); koordinátor pomoci cizincům, streetworkingu, překladů a poradenství Tomáš Haušild, [hausild@dckladno.cz](mailto:hausild@dckladno.cz), 728 449 570, koordinátorka volnočasových aktivit a klubu pro ukrajinské děti Inna Luhova, [luhova@dckladno.cz](mailto:luhova@dckladno.cz), koordinátorka psychologické pomoci Ukrajincům Tetiana Ahapova, [ahapova@dckladno.cz](mailto:ahapova@dckladno.cz)

### Tosara (Slaný)

Organizace Tosara poskytuje podporu vzdělávání včetně doučování, služby mohou čerpat i ukrajinští žáci.

**Kontakt:** pracovnice podpory rodiny ve vzdělávání – Štěpánka Petzová, [stepanka.petzova@tosara.cz](mailto:stepanka.petzova@tosara.cz), 773 782 094

## Služby poskytující materiální pomoc

### Farní charita Slaný

Farní charita Slaný poskytuje potravinovou pomoc, ošacení, materiální pomoc (hygiena, čisticí prostředky, spotřebiče, školní potřeby i vybavení pro vzdělávání dětí jako notebook nebo psací stůl) i malou nábytkovou banku. Nábytková banka ovšem není určena veřejnosti, pomoc musí zprostředkovat sociální pracovník, ředitel MŠ nebo ZŠ či starosta obce. Farní charita zachovává anonymitu klientů.

**Kontakt:** Veřejný charitní šatník – Knoflík je otevřen v pondělí, středu a čtvrtky od 11 do 17 hodin na adrese Hanžburského 76 – Slaný, telefonní kontakt pro charitní šatník je 731 884 041. Ředitelkou Farní charity Slaný je Nina Kubištová, kontakty [slany@charita.cz](mailto:slany@charita.cz) nebo [nina.kubistova@fchslany.cz](mailto:nina.kubistova@fchslany.cz) a 777 978 065

# Služby pro seniory a handicapované

## POSEZ (Slaný)

Ve Slaném funguje Kontaktní místo POSEZ – POMOC SENIORŮM A ZDRAVOTNĚ POSTIŽENÝM. Slouží jako místo pro posezení, ať již jednotlivě či se svými přáteli. Senioři a osoby se zdravotním postižením města Slaný a okolí zde mají možnost využívat služeb bezplatného přístupu k internetu či poradenství (informace o systému sociální a zdravotní péče, informace o volnočasových, kulturních, sportovních a jiných společenských akcích, základní poradenství – předcházející sociálnímu poradenství a sociálním službám ad.) Služba POSEZ je poskytována zdarma a nachází se v Domě s pečovatelskou službou Na Sadech ve Slaném. Provozní doba služby bude od dubna 2024 v pondělí, úterý a ve středu v čase 7.30–11:30 a 12.00–16.00.

**Kontakt:** Kontaktní osoba – Jaroslava Krausová, posez@meuslany.cz, 312 578 204, 702 254 234

## Pečovatelská služba Slaný

Pečovatelská služba Slaný poskytuje sociální služby v přirozeném prostředí osob, které mají sníženou soběstačnost z důvodu věku, chronického onemocnění nebo zdravotního postižení, a rodin s dětmi, jejichž situace vyžaduje pravidelnou pomoc jiné fyzické osoby na území města Slaného. Ve Slaném fungují taky dva domy s pečovatelskou službou.

**Kontakt:** Uzavření smlouvy o poskytnutí pečovatelské služby předchází osobní návštěva sociální pracovníce v domácnosti klienta. Sociální pracovníci je možné kontaktovat osobně v domě s pečovatelskou službou na adrese Brožovského 1015 – Slaný nebo telefonicky na čísle 721 023 025

## Kontaktní pracoviště úřadu práce (Slaný)

Zprostředkovává systém sociálních dávek pro rodiny. Tyto dávky zahrnují dávky státní sociální podpory, dávky pro osoby se zdravotním postižením, příspěvek na péči, dávky pomoci v hmotné nouzi, dávky péčovské péče, zaopatřovací příspěvky a náhradní výživné pro nezaopatřené dítě. Poskytuje základní sociální poradenství, zejména ohledně možnosti pomoci státu prostřednictvím sociálních dávek, sociální šetření pro osoby v hmotné nouzi déle než 3 měsíce za účelem řešení jejich nepříznivé sociální situace, služby zaměstnanosti (zprostředkování zaměstnání včetně umístění s podporou mzdy na společensky účelné pracovní místo nebo na veřejně prospěšné práce, rekvalifikace, pomoc žákům s výběrem studijního oboru).

**Kontakt:** Netovická 875, 274 01 – Slaný 1, zde je možné se poradit ohledně zaměstnání 950 127 401, dávek státní sociální podpory 950 127 550 nebo dávek v hmotné nouzi 950 127 560

## Sociální práce v obci (Slaný)

Sociální pracovníce Městského úřadu Slaný poskytují informace směřující k řešení nepříznivé sociální situace (podpora při hledání ubytování, vyřízení osobních dokladů, pomoc s vyplněním formulářů), dále informace o sociálních službách, základních právech a povinnostech při obstarávání osobních záležitostí, pomáhají jednat se zástupci úřadu a jinými institucemi, můžou doprovázet či asistovat na úřadech a podobně. Ve spolupráci s Farní charitou Slaný poskytují taky materiální a potravinovou pomoc lidem v akutní tíživé sociální situaci.

**Kontakt:** Sociální pracovníce – Monika Horová, horova@meuslany.cz, 312 511 216 a Pavla Hájková, hajkova@meuslany.cz, 312 511 246



# Sociálně – právní ochrana dětí ve Slaném

Sociálně – právní ochrana dětí je zaměřená na ohrožené děti do 18 let. Jedná se o děti ohrožené ve svém řádném vývoji, dále o děti, které se ocitly bez zajištění řádné péče, děti, o které se rodiče nemohou, nechťejí nebo neumí postarat nebo děti, které se dopouštějí protiprávního jednání. Na orgánu sociálně – právní ochrany dětí (OSPOD) pracují terénní sociální pracovníci (péče o dítě), sociální pracovníci pro náhradní rodinnou péči a kurátoři pro děti a mládež, kteří mají na starosti děti a jejich rodiny.

**Kontakt:** Velvarská 136 – Slaný, 312 511 244

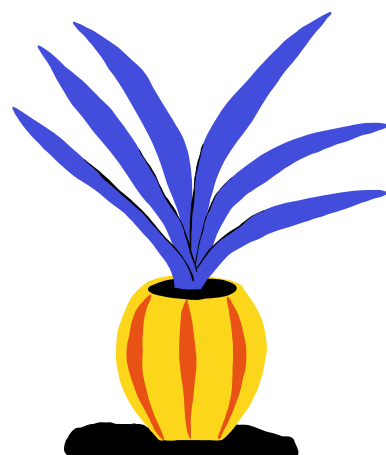
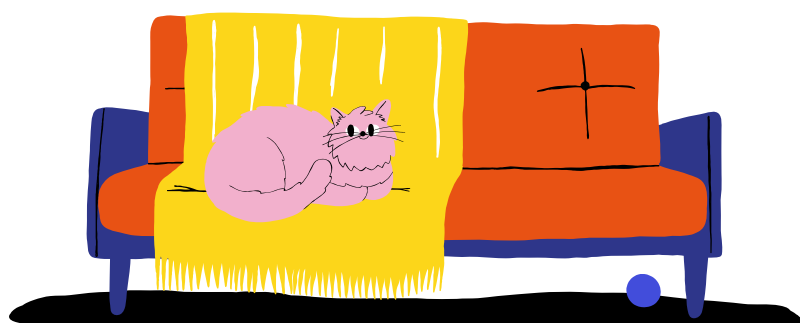
## Zařízení pro děti vyžadující okamžitou pomoc

Posláním ZDVOP je poskytnout bez odkladu bezpečné zázemí, ochranu a odbornou pomoc dětem od 0 do 18 let, které se ocitly bez jakékoliv péče nebo bez péče přiměřené jejich věku, je-li vážně ohrožen jejich život nebo příznivý vývoj, které jsou tělesně, duševně týrané nebo zneužívané, které se ocitly v prostředí nebo situaci, kdy jsou závažným způsobem ohrožena jejich základní práva, jsou v jiné krizové situaci. Zařízení pro děti vyžadující okamžitou pomoc (ZDVOP) Stochov je součástí Dětského centra Kladno.

**Kontakt:** Hornická 203 – Stochov, NONSTOP linka: 312 651 218

## Základní a mateřské školy

V případě spolupráce při řešení případu ohroženého dítěte se základní školou je vhodné obracet se kromě vedení na třídního učitele a zástupce školního pedagogického pracoviště (ŠPP). Členem ŠPP může být metodik prevence, výchovný poradce, speciální pedagog, školní psycholog nebo třeba i školní sociální pedagog či sociální pracovník. Stejně tak v mateřských školách je možné kromě vedení a učitelů oslovit i pracovníky podpůrných profesí. Ve spolupráci se školou je možné například uspořádat případové setkání, kde si všichni odborníci pracující s dítětem a rodinou vzájemně vymění informace, společně hledají řešení situace a podpoří rodinu na cestě ke změně.



# Služby podporující vzdělávání

## Tosara

Tosara poskytuje služby zaměřené na vzdělávání a rozvoj dětí a rodičů žijících v socio-kulturně znevýhodněném prostředí nebo s bariérami ve vzdělávání. Mezi služby poskytované ve Slaném patří služba Včasná péče, která spočívá v terénní práci s rodinami s dětmi do 3 let zaměřené na rozvoj rodičovských kompetencí při kognitivním a motorickém rozvoji malých dětí, podporu vztahů dětí a rodičů a podobně. Další službou je doučování, a to skupinové i individuální, pro děti na 1. a 2. stupni ZŠ, může probíhat přímo v domácnostech nebo prostorách Tosary, ve skupinovém doučování jsou zahrnuty i volnočasové aktivity. Cílem doučování je podpořit děti v přípravě do školy, ale především kotvit základní dovednosti a znalosti. Dalšími službami jsou taky Klubík pro mládež od 11 let, mohou se ho účastnit 1x týdně odpoledne, nabízí jim volnočasové aktivity, besedy, prevenci předčasného ukončení ZŠ a podporu vzdělávání obecně. Tosara pořádá taky výlety a příměstské tábory, podporuje rodiče například při komunikaci se školou a provádí dynamickou diagnostiku (LPAD) zaměřenou na učební potenciál, proces a strategie učení dítěte pro potřeby rodiny, učitele nebo školy.

**Kontakt:** Ředitelka organizace – Jana Rejzková, [jana.rejzkova@tosara.cz](mailto:jana.rejzkova@tosara.cz), 777 653 433, poradkyně pro rodiny a kontaktní osoba v případě potřeby podpory rodiny ve vzdělávání – Štěpánka Petzová, [stepanka.petzova@tosara.cz](mailto:stepanka.petzova@tosara.cz), 773 782 094

## Podpora vzdělávání, Předškolní klub a Podpora mládeže Člověka v tísní (Kladno)

V Kladně Člověk v tísní nabízí individuální formu doučování. Tato forma spočívá v tom, že pracovníci a dobrovolníci dochází jednou týdně přímo za dětmi domů, kde jim pomáhají se vším, co je třeba. Doučování je určeno dětem, které mají potíže ve škole a nedostává se jim doma adekvátní podpory. Člověk v tísní dále provozuje v Kladně předškolní klub V Domečku, který se věnuje dětem ze sociálně znevýhodněného prostředí, protože kvalitní předškolní příprava je v současnosti nezbytnou podmínkou pro úspěšný vstup těchto dětí do systému základního školství. Záměrem je připravit děti na bezproblémový přechod do běžné mateřské školy. Další službou Podpora mládeže, která se zaměřuje na motivaci mladých lidí k tomu, aby pokračovali ve svém vzdělávání, a nakonec se uplatnili na trhu práce.

**Kontakt:** Cyrila Boudy 1444 – Kladno, pracovnice Jana Sechovcová, [jana.sechovcova@clovekvtsni.cz](mailto:jana.sechovcova@clovekvtsni.cz), 739 220 246

## Vzdělávací a diagnostické středisko STEP s.r.o. (Kladno)

VDS STEP poskytuje psychologické a speciálně-pedagogické služby předškolákům, školákům, dětem s odlišným mateřským jazykem a školám.

- Skupiny pro děti: Přípravný kurz pro děti před nástupem školní docházky, Grafomotorický kurz, Nácvik sociálních dovedností, Jak být sama sebou – dívčí rozvojový klub
- Program KASPO – kariérové a studijní poradenství, [www.studijniporadenstvi.cz](http://www.studijniporadenstvi.cz)
- Individuální a rodinná terapie
- Individuální reedukace se speciálním pedagogem

**Kontakt:** Pavlisova 2246, 272 01 Kladno, [vds@ppporadna.cz](mailto:vds@ppporadna.cz), 770 178 965 a 602 590 000, [www.vds.ppporadna.cz](http://www.vds.ppporadna.cz), otevírací doba: pondělí, úterý, středa a čtvrtek 8–16, pátek 8–14 h





# Školská zařízení

## **Pedagogicko-psychologická poradna Středočeského kraje (odloučené pracoviště Kladno)**

Jedná se o školské poradenské zařízení, které poskytuje psychologické a speciálně-pedagogické služby v oblasti výchovy a vzdělávání dětí, žáků a studentů. Individuální a skupinové aktivity jsou poskytovány bezplatně dětem, mládeži, jejich zákonným zástupcům a pedagogům na všech stupních škol (kromě vysokých), a zahrnují diagnostickou, reedukační a psychokorektivní péči. Odborní pracovníci realizují posouzení celkové úrovně a nápadností psychomotorického vývoje dětí předškolního věku, posouzení školní zralosti, laterality, řešení výchovných obtíží dětí v předškolním i školním věku, řešení výukových obtíží žáků, diagnostiku, poradenství a reedukaci u žáků se speciálními vzdělávacími potřebami včetně PAS a žáků-cizinců, dále pomáhají řešit profesní volbu, poskytují pomoc při řešení studijních i osobnostních problémů, primární prevenci apod. Cílovou skupinou jsou žáci mateřských škol, základních škol, středních odborných škol, středních odborných učilišť a vyšších odborných škol, dále rodiče žáků, ale také pedagogové klientů. Pro pedagogy pořádají vzdělávací semináře a kurzy, poskytují metodickou podporu, rodičům nabízejí metodické vedení, individuální konzultace, besedy a v omezené míře i krizovou intervenci.

**Kontakt:** Kladno, Cyrila Boudy 2953, tel. 312 661 044, 733 640 082, kladno@pppsk.cz, www.pppstredoceska.cz.  
Na pracoviště ve Slaném je možné obrátit se v pátek dopoledne po předchozím objednání.

## **Pedagogicko-psychologická poradna a Speciálně pedagogické centrum Slunce**

Poskytuje poradenské služby dětem, žákům a studentům se speciálně vzdělávacími potřebami od narození až do ukončení školní docházky. Činnosti uskutečňuje ambulantně na pracovišti a návštěvami pedagogických pracovníků ve školách a školských zařízeních, případně v rodinách. Hlavní poskytované služby: speciálně pedagogická a psychologická diagnostika, poradenství a metodická podpora rodičům a pedagogům, individuálně speciální pedagogickou a psychologickou péči, sociální poradenství – pomoc při řešení otázek týkajících se například sociálních služeb, dávek, příspěvků, průkazů mimořádných výhod TP, ZTP, ZTP/P, invalidních důchodů, svéprávnosti apod. a semináře pro odbornou veřejnost.

**Kontakt:** 739 333 919 (pro objednání, v případě, že se Vám nedaří spojit, zanechte vzkaz na záznamníku), Mgr. Jakub Dvořák, ředitel, psycholog, 608 721 338, jakub.dvorak@slunce.info

## **Středisko výchovné péče Slaný**

SVP je školské zařízení pro preventivně výchovnou péči, jehož zřizovatelem je Ministerstvo školství, mládeže a tělovýchovy ČR. Jeho zástupci se zabývají výchovnými, rodinnými, školními, osobnostními a vztahovými problémy, útoky z domova, záškoláctvím, šikanou nebo agresivními projevy. Pracovníci pomáhají dětem a studentům od 3 do 26 let, jejich rodinám, pedagogickým, sociálním a jiným pracovníkům. Zajišťují individuální a rodinné poradenství, jednorázovou i dlouhodobou odbornou péči, spolupráci s dalšími institucemi. SVP má ambulantní i internátní oddělení. Ambulantní služby jsou poskytovány bezplatně a není nutné doporučení žádného specialisty, konzultace probíhají po předchozím objednání zpravidla 1x za 14 dní. Internátní oddělení poskytuje klientům osmitýdenní preventivně výchovný pobyt, který je dobrovolný a nezbytnou podmínkou je spolupráce s rodinou. Po celou dobu pobytu jsou klienti v telefonickém a osobním kontaktu s rodinou. Klienty se mohou stát i děti vyžadující akutní psychiatrickou léčbu nebo vyžadující léčbu závislostí.

**Kontakt:** Tomanova 1361, Slaný, 778 534 749, 771 253 490, více pak na www.svpslany.cz



### **Pedagogicko-psychologická poradna STEP s.r.o. (Kladno)**

PPP STEP poskytuje psychologické a speciálně-pedagogické služby. Je zapsána v rejstříku školských zařízení MŠMT ČR. Veškeré závěry, zprávy a doporučení mají ze zákona stejnou platnost jako ze státní pedagogicko-psychologické poradny. Tým PPP STEP se skládá z odborníků s dlouholetou praxí v oblasti podpory vzdělávání a výchovy dětí, kteří věří, že každé dítě je osobností s vlastním potenciálem, který lze najít a úspěšně ho rozvíjet.

#### **Další aktivity PPP STEP:**

- Vzdělávání pedagogických pracovníků, asistentů pedagoga a sborů MŠ, ZŠ a SŠ (práce s dětmi SVP, pedagogická diagnostika, řešení konfliktů mezi dětmi, wellbeing)
- Pravidelná metodická setkání a dlouhodobé vedení školních metodiků prevence
- Vzdělávání sociálních pracovníků v rámci akreditovaného kurzu MPSV „Podpora rodin ve výchově dětí do 7 let a v jejich přípravě na vstup do ZŠ“
- Vedení a podpora začínajících a provázejících učitelů
- Vedení a podpora začínajících školních psychologů a speciálních pedagogů

**Kontakt:** Pavlisova 2246, 272 01 Kladno, [ppp@ppporadna.cz](mailto:ppp@ppporadna.cz), 602 590 000, [www.ppp.ppporadna.cz](http://www.ppp.ppporadna.cz),  
otevírací doba: pondělí, úterý, středa a čtvrtek 8–16, pátek 8–14

## **Odborníci v oblasti duševního zdraví nebo vztahů**

### **Klinická psycholožka a psychoterapeutka Dagmar Nosilová (Slaný)**

Klinická psycholožka a psychoterapeutka Dagmar Nosilová s více než 20letou praxí z klinických i poradenských pracovišť nabízí individuální, skupinovou a párovou psychoterapii a psychodiagnostiku. Pracuje s dětmi, mladistvými i dospělými. Důvodem k návštěvě může být jakákoliv situace, se kterou si nevíte rady, nebo potřebujete další informace k rozhodování. Může jít o problémy výukové, výchovné, otázku školní zralosti, adaptační potíže při nástupu do školních zařízení, problémy rodinné či osobní. Dětem a mladistvým nabízí Dagmar Nosilová psychologickou diagnostiku a terapeutickou činnost. Formou rodinné terapie pracuje s celým rodinným systémem, nebo provádí rodiny krizemi. Dospělým dále nabízí pomoc prostřednictvím psychodiagnostiky, individuální psychoterapie, párové a manželské terapie i krizové intervence a psychologického poradenství. Bližší informace jsou k nalezení na webu [psycholog-slany.cz](http://psycholog-slany.cz).

**Kontakt:** [nosilova@gmail.com](mailto:nosilova@gmail.com), 725 753 653,  
adresa Vepřkova 1220, Slaný.

### **Psychiatrička, psychoterapeutka a supervizorka Radana Syrovátková (Slaný)**

Radana Syrovátková je psychiatrička, psychoterapeutka a také supervizorka. Pracovní zkušenosti má z psychiatrické nemocnice Bohnice, Centra krizové intervence Praha, Psychoterapeutického střediska Břehová na Praze 1 a od roku 2009 provozuje privátní praxi v Praze i ve Slaném, Školám (nejen) nabízí supervizní setkání.

**Kontakt:** [radana.syrovatkova@gmail.com](mailto:radana.syrovatkova@gmail.com),  
728 104 552 (případné objednání funguje pouze přes sms)

### **Terapeutické centrum PALMA (Kladno)**

V terapeutickém centru PALMA najdete odborníky z oblasti dětské a dorostové psychiatrie, psychiatrie pro dospělé, psychology a psychoterapeuty a další navazující služby. Centrum sídlí v Kladně na adrese Lacinova 750, ze Slaného se můžete dopravit přímými spoji na zastávku Kladno, Vodárenská nebo Kladno, U Hvězdy. Centrum přijímá i klienty ze Slaného.

**Kontakt:** Požádat o přijetí do péče je možné přes kontaktní formulář na webu  
<https://centrumpalma.cz/kontakt/>.

## **Ordinace klinické psychologie Daniely Saifrtové (Slaný)**

Akreditovaná ordinace klinické psychologie nabízí kompletní psychoterapeutické, poradenské i diagnostické a lektorské služby. Na ordinaci se mohou obracet ti, kteří se necítí být v psychické pohodě, mají potíže ve vztazích, v zaměstnání, trápí je tělesná či psychosomatická onemocnění nebo potřebují psychologické vyšetření. Konkrétně mohou klienti využít individuální, skupinovou, manželskou i rodinnou terapii, psychologickou diagnostiku, poradenství v krizových životních situacích, psychologické poradenství, nácvik relaxačních technik nebo odborné semináře. Ordinaci vede klinická psycholožka a psychoterapeutka Daniela Saifrtová, která je řádnou členkou České společnosti pro psychoanalytickou psychoterapii a Asociace klinických psychologů. Věnuje se především individuální, skupinové a párové psychoanalytické psychoterapii a výcvikové, supervizní i lektorské činnosti v oblasti psychologie. Ordinaci Daniela Saifrtová sdílí s dalšími odborníky na duševní zdraví - konkrétně klinickou psycholožkou Miladou Kroutilovou a psycholožkami ve zdravotnictví Dominikou Rankovou a Kateřinou Hoffmannovou a psychiatrickou a psychoterapeutkou Radanou Syrovátkovou. Je zde též možné se obrátit na psycholožku Ivu Křečkovou, která poskytuje psychologické poradenství.

**Kontakt:** Před první návštěvou je třeba se objednat na emailové adrese [psychoslamnik@volny.cz](mailto:psychoslamnik@volny.cz). V emailu uveďte, zda se chcete objednat do Slaného nebo Mníšku pod Brdy. V nezbytném případě lze využít 735 055 069. Pro uhrazení služeb zdravotní pojišťovnou (ČPZP, VZP, OZP, ZP MV ČR, VoZP nebo RBP) je vhodné přinést doporučení od lékaře.

## **Centrum duševního zdraví Kladno**

V Centru duševního zdraví působí multidisciplinární tým - tedy tým složený z pracovníků různých odborností. Ti společně poskytují lidem se zkušeností s duševním onemocněním ve věku od 16 let zdravotně sociální služby ambulantně i v terénu, setkání mohou probíhat i u klienta doma. Rozsah a podoba poskytovaných služeb závisí na individuální dohodě s klientem, pracovníci plán přizpůsobují jeho přáním, situaci a potřebám. Centrum aktuálně může poskytovat své služby pouze obyvatelům ORP Kladno.

**Kontakt:** Centrum duševního zdraví můžete kontaktovat na telefonu 774 804 931 v pracovních dnech od 8.00 do 16.30. Pracovník se zeptá na Vaši situaci, zjistí, s čím Vám centrum může pomoci a domluvíte společně první schůzku.

## **Nadechni.se (Slaný)**

Využít odborného sociálního poradenství a psychoterapie mohou děti i dospělí (i páry), kteří zažívají duševní nepohodu. Dostane se Vám základních informací týkajících se problematiky duševního zdraví, rady o možnostech řešení situace. Na konzultaci do poradny je nutné se vždy předem objednat.

**Kontakt:** objednání na emailu – [info@nadechni-se.cz](mailto:info@nadechni-se.cz) nebo pomocí sms na telefonním čísle 734 833 746

## **Psycholožka a psychoterapeutka Věra Doušová**

Magistra Věra Doušová pracuje individuálně s dětmi, dospívajícími a dospělými a s rodinným systémem. Zabývá se tématem citové vazby (attachmentu) a vztahy v rodině a ve školním prostředí. Pracuje v oblasti náhradní rodinné péče, podpory rodin sledovaných OSPOD a jako školní psycholožka. Často klientům pomáhá zpracovávat traumatickou minulost, posílit vztah rodiče a dítěte nebo taky pracovat s vlastní identitou a prožíváním. Provozuje příležitostně soukromou praxi.

**Kontakt:** 731 462 652, [dousovavera@seznam.cz](mailto:dousovavera@seznam.cz)

## **Rodinná poradna – Kolpingova rodina Smečno (Slaný)**

Klientům nabízí služby odborného sociálního poradenství v oblasti rodiny, vztahů, výchovy i psychického zdraví. Služby mohou využít jednotlivci od 16 let, partneři či manželé a rodiny s dětmi. Poradci se řídí etickým kodexem a k rodinné situaci přistupují s odborností, citem a respektem. Na poradnu je možné se obrátit s psychickými potížemi a potížemi týkajícími se dětí, rodiny či partnerských vztahů.

**Kontakt:** Wilsonova 546, Slaný, [poradna@kolpingsmecno.cz](mailto:poradna@kolpingsmecno.cz), 777 558 057, 777 558 600

# Zdravotnické služby

## Gynekologicko-porodnické oddělení Nemocnice Slaný

Má-li rodič, resp. zákonný zástupce podezření na zneužití dítěte jemu svěřeného do péče, pak musí neprodleně ohlásit tuto skutečnost na Policii České republiky (PČR), nebo OSPOD a obě uvedené instituce jsou ze zákona povinny ohlášenou situaci dále řešit. Vždy nejprve provedou důkladný pohovor s rodiči (resp. zákonnými zástupci), pak s dívkou či chlapcem, u kterého je podezření na zneužití. V dalším kroku je vždy vyžadováno gynekologické vyšetření. I sám rodič si ale může vyžádat gynekologické vyšetření na Gynekologicko-porodnickém oddělení Nemocnice Slaný. Vyšetření není bezplatné (běžná cena je asi 600 – 1000 Kč) a doprovod musí prokázat svou totožnost. Policie ovšem doporučuje se opravdu co nejdříve dostavit nebo kontaktovat PČR, aby nedošlo ke ztrátě důležitých důkazů.

**Kontakt:** Gynekologicko-porodnické oddělení Nemocnice Slaný, Budova D – přízemí, nonstop provoz – tel. 312 575 158 – sesterna

# Služby v oblasti justice

## Probační a mediační služba (Kladno)

Probační a mediační služba spadá pod Ministerstvo spravedlnosti a cílem její činnosti je integrace pachatele, participace poškozeného a ochrana společnosti. Vykonává mimo jiné dohled nad alternativními tresty, přípravná i samotná řízení před soudem, a to jak v případech dospělých, mladistvých, tak i dětí mladších 15 let. Zástupci PMS spolupracují s rodinou, školou i OSPODem. Smyslem je prevence kriminality a snížení recidivy.

**Kontakt:** Nám. 17. listopadu 2840 – Kladno, kladno@pms.justice.cz, vedoucí střediska – Hana Hudečková, hhudeckova@pms.justice.cz

## Soudní sociální pracovnice při Okresním soudu Kladno Martina Tatková

Pracovníci na této nové pozici mají napomoci soudům dostát zvyšujícím se požadavkům na komunikaci s dětmi a osobami s duševní poruchou aj. v rámci nejrůznějších řízení, která se jich týkají. Náplní práce těchto pracovníků je především zprostředkovávat soudem doporučenou nebo uloženou odbornou pomoc, být rodičům nápomocný při sestavování rodičovského plánu, ve vhodných případech vykonávat či se účastnit výkonu soudního rozhodnutí a zajišťovat participaci dětí. Přínos ve vzájemné spolupráci vidí soudní sociální pracovnice Martina Tatková také v tom, že účastníci řízení se mohou připravit na to, co je u soudu čeká. K soudci potom přicházejí lidé, kteří jsou informovaní a uklidnění.

**Kontakt:** Okresní soud Kladno – nám. Edvarda Beneše 1997, 312 278 790

# Městská policie (Slaný)

Vedoucí Městské policie Bedřich Sirůček uvedl, že pokud je to v silách (sboru), jsou městští policisté v rámci omezených možností ochotni pomoci a problematika ohrožených či traumatizovaných dětí jim není lhostejná. Vítá každou snahu, která ve veřejném prostoru přináší alternativy a možnosti k zajištění bezpečí všech, kteří se nemohou nebo nemají možnost bránit.

**Kontakt:** Vedoucí MP – Bedřich Sirůček, 156